

LA GAZETTE DE REMAUVILLE

Octobre 2020



LA GAZETTE DE REMAUVILLE

Octobre 2020

ÉDITO DU MAIRE

Madame, Monsieur, Habitants de Remauville,

En mars dernier, une nouvelle équipe municipale a été élue. Nous vous remercions de la confiance que vous avez bien voulu nous accorder.

La COVID 19 nous a contraints au confinement et notre prise de fonction est effective, depuis la fin du mois de mai.

L'équipe municipale a pris connaissance des dossiers et travaux en cours ou programmés, afin d'en assurer la continuité, malgré l'absence de secrétaire de mairie.

Les élus et moi-même, espérons pouvoir vous réunir, pour échanger sur l'avenir de notre commune, en tenant compte de vos suggestions.

J'espère que la situation sanitaire permettra d'organiser une rencontre, pour faire connaissance, pouvoir vous écouter et échanger.

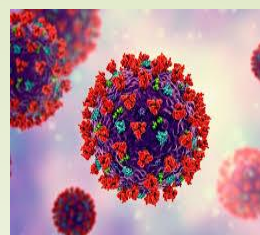
Les horaires de la mairie ont plusieurs fois changé depuis notre installation. Vous pouvez nous rendre visite ou bien nous contacter aux heures d'ouverture et prendre également un rendez-vous. Si vous passez devant la mairie et que les volets sont ouverts, vous pouvez pousser la porte, nous vous accueillerons avec plaisir, tout en respectant les règles sanitaires et les gestes barrière. Nous n'avons pas toutes les réponses à vos questions, mais nous prendrons note et vous rappellerons dès les renseignements obtenus.

Le 1^{er} septembre, la rentrée scolaire a été un moment de retrouvailles pour les enfants de la classe de CP (ils peuvent circuler sans masque, la distanciation sociale n'est pas obligatoire pour eux). C'était aussi la découverte d'une nouvelle classe, pour les plus petits et les pleurs du matin se sont vite dissipés.

Depuis le mois de septembre, la situation sanitaire s'est dégradée. La COVID 19 circule, que ce soit dans les villes ou à la campagne. Aussi il est préconisé de respecter les règles imposées, par le port du masque et la distanciation.

Catherine PÉNIFAURE, Maire

Coronavirus



Nous vous rappelons que la mairie se tient à votre disposition pour retirer vos masques lavables fournis par le département (1 par personne de + de 11 ans par foyer).

 **RÉPUBLIQUE FRANÇAISE**
Liberté
Égalité
Fraternité

 **Santé publique France**

COVID-19

**FACE AU CORONAVIRUS :
POUR SE PROTÉGER
ET PROTÉGER LES AUTRES**

 **Se laver
très régulièrement
les mains**

 **Tousser ou éternuer
dans son coude
ou dans un mouchoir**

 **Utiliser un mouchoir
à usage unique
et le jeter**

 **Saluer
sans se serrer la main,
éviter les embrassades**

Vous avez des questions sur le coronavirus ?

 [GOUVERNEMENT.FR/INFO-CORONAVIRUS](https://www.gouvernement.fr/info-coronavirus)  **0 800 130 000**
(appel gratuit)

ministère de la Santé

Cartographie de la mairie



Catherine PÉNIFAURE, Maire

RPI / Finances / Travaux / Voirie / communication / SDESM /
CLETC / PSB / Electorale / CCAS / Urbanisme / AFR /
Jeunesse / CCMSL



Carole LOVERGNE 1^{ère} adjointe

RPI / Voirie / CCAS / Jeunesse / Communication / STILL /
SMEP / CLETC / AGEDI



Jean-Sébastien DEPAUW, 2^{ème} adjoint

SIVOM / STILL / Travaux / Voirie / Urbanisme / Prévert / SMEP
AGEDI



Léone BOUVARD, Conseillère

RPI / SMETOM / Finances



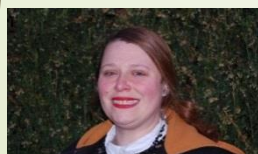
Michèle BANNERY, Conseillère

SIVOM / STILL / Finances / SDESM / CCAS / Communication



Lisiane DAGUET, Conseillère

SIVOM / SMETOM / Prévert / PSB / Finances / Travaux /
CCAS



Amandine LE FLAHEC, Conseillère

SIVOM / SMETOM / STILL / SDESM / Finances / CCAS /
Urbanisme / Jeunesse

Cartographie de la mairie - suite ...



Marc-Antoine d'HALLUIN, Conseiller

Finances



Frédéric FROT, Conseiller

SMETONM / SMEP / SDESM / PSB / Finances / Travaux / Voirie / Urbanisme / AFR



Stéphane MARTIGNON, Conseiller

RPI / Prévert / SMEP / Travaux / Jeunesse / Communication



Cyril COURBE, conseiller

RPI / Prévert / PSB / Travaux / Voirie / Electorale / CCAS / Urbanisme / Jeunesse / Communication

Lexique

AFR	: Association Foncière de Remauville
CCAS	: Centre Communal d'Action Sociale
CLETC	: Com. Locale d'Évaluation des Transferts de Charges
CCMSL	: Communauté de Communes Moret Seine et Loing
RPI	: Regroupement Pédagogique Intercommunal
AGEDI	: Syndicat de mutualisation des coûts d'informatisation
PRÉVERT	: Syndicat du collège Prévert
SIDEANCPSB	: Syndicat intercommunal de distribution d'eau et d'assainissement non collectif du Plateau Sud Bocage
SDESM	: Synd. Départemental des Énergies de Seine et Marne
SIVOM	: Syndicat Intercommunal à Vocation Multiple
SMEP	: Syndicat Mixte d'Études et de Programmation Seine et Loing
SMETOM	: Syndicat Mixte pour l'Enlèvement et le Traitement des Ordures Ménagères
STILL	: Syndicat des Transports Intercommunal Loing Lunain

Rentrée scolaire



Malgré cette rentrée particulière l'école de Remauville a ouvert ses portes mardi 1^{er} septembre 2020 tout en respectant le protocole sanitaire.

Conformément aux annonces de Jean-Michel Blanquer, ministre de l'Éducation nationale, **le port du masque est obligatoire dans les établissements scolaires pour tous les adultes** (y compris les enseignants de maternelle).

Une surprise pour les enfants qui ont trouvé 6 vélos neufs pour profiter de la récréation.



L'école

Pour répondre à la demande des enseignantes certains travaux ont été effectués :
remplacement de néons défectueux, vitres cassées, réparation de volets roulants.....



En application du protocole sanitaire les sèche-mains soufflants ont été remplacés par des distributeurs de papier.



L'entreprise JMB a effectué des travaux d'entretien courant.

Accueil – Garderie

L'accueil des enfants est en place.

Le matin de 7h 30 à 8h 45

Le midi de 12h 50 à 13h 10

(pour les enfants scolarisés dans les autres communes)

Le soir de 16h 50 à 17h 20



Vacances scolaires

	Zone A	Zone B	Zone C
Rentrée Scolaire 2020	1 ^{er} septembre 2020		
Vacances TOUSSAINT 2020	17 octobre 2020 ↓ 2 novembre 2020		
Vacances NOËL 2020	19 décembre 2020 ↓ 4 janvier 2021		
Vacances HIVER 2021	6 février 2021 ↓ 22 février 2021	20 février 2021 ↓ 8 mars 2021	13 février 2021 ↓ 1 ^{er} mars 2021
Vacances PRINTEMPS 2021	10 avril 2021 ↓ 26 avril 2021	24 avril 2021 ↓ 10 mai 2021	17 avril 2021 ↓ 3 mai 2021
Pont ASCENSION 2021	13 mai 2021 ↓ 17 mai 2021		
Vacances ÉTÉ 2021	6 juillet 2021		



Jeunesse

Nous pensons également aux jeunes du village. Nous étudions la possibilité d'installer des structures de jeux pour les enfants, en fonction de différentes tranches d'âge.



Les évènements annoncés seront maintenus en fonction des risques de pandémie

Halloween

Pour les petits fantômes et autres monstres qui passeraient devant la mairie (accompagnés et sous la responsabilité d'un adulte), une distribution de friandises sera organisée.



Armistice

Moment d'hommage à tous nos disparus

Mme le Maire et le conseil municipal vous invitent à la cérémonie du 11 novembre 2020. La cérémonie débutera à 11h.

Le cortège se rendra de la mairie au monument aux morts afin de se recueillir après le dépôt d'une gerbe.

Un vin d'honneur sera servi à l'issue de la cérémonie de commémoration, en respectant les directives gouvernementales.

Noël

Comme chaque année, pour préparer les fêtes de Noël, un spectacle sera offert aux enfants de la commune ainsi qu'un colis aux aînés.



Entreprises

Vous êtes chef d'entreprise, artisan, auto-entrepreneur... et souhaitez vous faire connaître.

Vous pouvez déposer en mairie un flyer, une carte de visite en indiquant votre activité. Ces informations paraîtront dans notre prochaine gazette.



PIZZ à JOËL:
jusqu'à fin
2020, tous
les
mercredis
des
semaines
impaires



Mairie et ses bâtiments

La vétusté des chaudières nous amènera à passer à une énergie moins polluante telle que les pompes à chaleur. Ces travaux répondent aux directives gouvernementales,



Salle polyvalente

Une salle communale est entièrement à réhabiliter. Elle pourrait être mise à disposition des associations et servir au quotidien pour la séance de motricité des enfants de grande section de maternelle.

L'église

Une demande sera déposée auprès des Bâtiments de France pour la réfection de l'église. Une poutre est en mauvais état et la toiture est elle aussi à revoir.



Salle des fêtes

Après un avis défavorable des Bâtiments de France sur les travaux extérieurs, des modifications doivent être apportées. Les pavés de verre de l'entrée étant interdits à proximité de l'église classée, nous devons les remplacer par une fenêtre fixe rappelant les fenêtres de l'école.

Suite aux travaux effectués, la commission de sécurité doit émettre un avis favorable pour l'ouverture au public.

Cet organisme n'avait pas encore été sollicité. Nous réalisons actuellement quelques aménagements dans la cuisine (placard pour le rangement de la vaisselle ...).



Les sapeurs pompiers d'Egreville



La section des jeunes sapeurs pompiers d'Egreville recrute des jeunes nés en 2006/2007.

Pour les plus âgés devenez sapeur pompier volontaire au même centre d'interventions et de secours.

Pour toute information contactez:
L'adjudante cheffe Lisiane Daguet
Cheffe du centre d'Egreville
Téléphone: 06.88.63.84.35
Mail: daguet@sdis77.fr

Associations de la commune

Le foyer de l'amitié organise les loisirs pour toute la collectivité et pour tout âge ; sortie théâtre, sortie touristique, loto, belote ...

La société de chasse a pour mission la protection, la conservation du gibier, la répression du braconnage, la destruction des nuisibles (en particulier renards et sangliers) sur les propriétés qui lui sont confiées. La pratique de la chasse favorise la biodiversité, elle permet de réguler les espèces et d'aménager le territoire pour favoriser le gibier.

Les enfants d'Ambarivato, le mot de Claire Planiol :

« Madagascar est le 5^{ème} pays le plus pauvre du monde. Le taux d'alphabétisation y est très bas, ce qui empêche l'accès aux savoirs. L'enseignement public y est trop souvent de mauvaise qualité et payant, ce qui entraîne une déscolarisation importante faute de moyens. L'association a été créée afin d'aider à la scolarisation d'enfants et de jeunes. Beaucoup arrête après le BEPC par pauvreté (ne pas avoir à payer l'école d'une part, travailler pour rapporter un petit revenu supplémentaire d'autre part).

Dans la mesure de nos moyens, nous leur permettons ainsi de continuer leurs études et d'avoir un métier qu'ils choisissent si possible. »

L'Amicale du tir : par manque de volontaires et bénévoles l'association ne devrait, malheureusement pas, fêter sa 68^{ème} année d'existence. Les personnes intéressées peuvent s'adresser en mairie.

Espaces verts et voirie



Madame la Maire a renouvelé le contrat Gativert. L'entreprise est chargée du nettoyage des trottoirs, de l'élagage des haies de la commune et de la tonte des espaces verts, en saison. Elle a aussi été sollicitée pour reprendre le marquage au sol après les travaux de voiries engagés par l'ancien conseil.

Les arbres et les haies situées à proximité de la voirie et des câbles électriques ou téléphoniques doivent être élagués, pour éviter toute coupure d'alimentation. Ces travaux sont à la charge du propriétaire ou du locataire. La saison automnale est propice à cette intervention.

Végétaux



Les **déchets** dits **verts**, éléments issus de la tonte de pelouses, de la taille de haies et d'arbustes, d'élagages, de débroussaillage et autres pratiques similaires constituent des déchets. S'ils sont produits par des ménages, ces déchets sont considérés comme des déchets ménagers dont le **brûlage** en est **interdit** (en vertu des dispositions de l'article 84 du règlement sanitaire départemental de Seine-et-Marne).

Ordures ménagères



La collecte des ordures ménagères résiduelles a lieu une fois par semaine le mercredi matin. Celle du 11 novembre se fera normalement.

La collecte du tri sélectif a lieu tous les 15 jours, le vendredi matin des semaines paires. Attention : Pas de collecte le 25 décembre, reportée au samedi 26 décembre.



Les emballages en verre sont à déposer dans un conteneur dédié.

Les encombrants, végétaux, déchets toxiques..., sont à apporter en déchetterie (Chaintreaux au plus proche) .



Les prochaines dates de passage de la balayeuse sont les mercredi 21 octobre et le lundi 30 novembre 2020.

Merci d'éviter les stationnements qui pourraient gêner son passage.

Finances

Nous sommes conscients que tous ces projets sont ambitieux. Ils ne pourront être réalisés qu'avec l'aide des différents organismes.....

C'est pour cela que nous monterons tous les dossiers nécessaires à l'attribution de subventions et dépenserons l'argent de la commune avec la plus grande rigueur.



Divers

Certains Remauvillois souhaitent que soit installé sur la commune un distributeur à pains, Nous aimerions connaître votre point de vue avant de lancer une étude auprès des boulangers susceptibles de fournir cette prestation.

Seine et Marne numérique : afin de répondre aux questions courantes un fascicule est à votre disposition sur le site www.seine-et-marne-numerique.fr dans la rubrique DOCUMENTATION.

Etat civil

Bienvenue à la petite Mia Ringenbach qui a vu le jour le 2 avril dernier.



Nous réitérons nos sincères condoléances aux familles qui ont perdu un proche ces derniers mois:

Paul FOIRIEN, le 29 février

Didier DORNIER, le 13 mars

Bryan BEAUDOT, le 1^{er} avril

Lucien MARNOT, le 30 avril, rejoint par son épouse Paulette le 25 juillet

Aurore PROISY et sa grand-mère Pascale BUCAR, le 30 mai

Jeanne ROULLET, le 7 juillet

Arlette GUYARD, le 8 juillet

René DADÉ, le 6 juillet



Horaires d'ouverture en présence d'un élu :

Mardi de 15h 00 à 17h 00

Mercredi de 17h 00 à 19h 00

Jéudi de 08h 30 à 11h 30

Samedi de 09h 30 à 11h 30

et sur rendez-vous.

Adresse postale: 1 rue Grande – 77710 Remauville

Téléphone: 01.64.29.56.12

Mail: mairie.remauville@wanadoo.fr

Directeur de la publication : Catherine Pénifaure, Maire

Réalisation : commission communication

Imprimé par nos soins – ne pas jeter sur la voie publique