

*COMMUNE DE LEPUIX*

**SERVICE PUBLIC  
DE L'EAU POTABLE**

**RAPPORT ANNUEL**

*ANNÉE 2023*

Envoyé en préfecture le 17/06/2024

Reçu en préfecture le 17/06/2024

Publié le



ID : 090-219000650-20240615-DELIB29\_2024-DE

# **I. INDICATEURS TECHNIQUES**

## **A. PRODUCTION**

Le réseau de distribution d'eau potable de la Commune de LEPUIX est alimenté par deux sources différentes.

### **1) CAPTAGE DE LA "GOUTTE SAINT-GUILLAUME »**

Ce captage prend naissance dans une galerie de mine profonde de 130 mètres qui se trouve sur le flanc sud du Ballon de Saint-Antoine à une altitude de 790 mètres. Le captage a été réalisé en galerie à une distance de 105 mètres de l'entrée de la mine. Le débit d'étiage est de l'ordre de 300 m<sup>3</sup> par jour.

### **2) CAPTAGE DES "HAUTS-PRÉS"**

L'ouvrage est implanté à une altitude de 602 mètres, dans la pente boisée du Mont-Ordon-Verrier, à environ un kilomètre à l'ouest du village, dans des sédiments d'origine glaciaire.

Le débit d'étiage est de l'ordre de 85 m<sup>3</sup> par jour.

<b>VOLUME PRODUIT - ANNÉE 2023</b>	
Captage "Goutte Saint-Guillaume"	59 880 m <sup>3</sup>
Captage des "Hauts-Prés"	37 624 m <sup>3</sup>
Total Annuel	<b>87 689 m<sup>3</sup></b>

Ces consommations sont relevées aux compteurs placés à la sortie des réservoirs.

- Production 2009 : 86 638 m<sup>3</sup>
- Production 2010 : 92 549 m<sup>3</sup>
- Production 2011 : 86 510 m<sup>3</sup>
- Production 2012 : 71 274 m<sup>3</sup>
- Production 2013 : 80 213 m<sup>3</sup>
- Production 2014 : 76 228 m<sup>3</sup>
- Production 2015 : 84 937 m<sup>3</sup>
- Production 2016 : 102 765 m<sup>3</sup>
- Production 2017 : 98 482 m<sup>3</sup>
- Production 2018 : 88 967 m<sup>3</sup>
- Production 2019 : 88 121 m<sup>3</sup>
- Production 2020 : 87 824 m<sup>3</sup>
- Production 2021 : 92 037 m<sup>3</sup>
- Production 2022 : 97 504 m<sup>3</sup>

## **B. DISTRIBUTION - CONSOMMATION**

### **1) LE RÉSEAU**

Le réseau initial est réalisé en tuyau PVC-Collé. Il comporte :

- 7300 mètres de diamètre 100 m/m,
- 1500 mètres de diamètre 90 m/m,
- 600 mètres de diamètre 60 m/m,

correspondants aux branchements des abonnés, réalisés avec des tés de dérivation collés.

En 2001, le réseau (qui date de 1968-1969) a subi quelques transformations : des canalisations en PVC-Collé ont été remplacées par des canalisations en « PEHD », en particulier, rue de l'Eglise.

En décembre 2014, le réseau en PVC collé du quartier du Mont-Jean a également été remplacé par des tuyaux en pehd.

Le pehd est moins sujet aux fuites que le PVC-Collé.

En 2023, les canalisations de la rue du Moulin, de la rue des Mines ainsi que d'une partie de la rue de Belfort (du n°1 jusqu'à la Carrière) ont été renouvelées.

## 2) LES RÉSERVOIRS

Ils assurent une régulation de l'approvisionnement. Il en existe deux :

- a ) Chauveroché : 300 m<sup>3</sup> dont 100 m<sup>3</sup> de réserve incendie.
- b ) Hauts-Prés : 100 m<sup>3</sup> dont 50 m<sup>3</sup> de réserve incendie

## 3) TRAITEMENT DE L'EAU

Depuis 2006, l'eau distribuée subit différents traitements afin de répondre aux normes de potabilité et aux exigences de qualité.

Un traitement automatisé par chloration est appliqué aux deux réservoirs pour prévenir et combattre les éventuelles contaminations bactériologiques de l'eau.

Un système de traitement de l'arsenic fonctionne quant à lui au réservoir de la Goutte Saint-Guillaume ; celui-ci fonctionnant grâce à de l'« alumine activée » (matériau filtrant) permet de réduire à quasiment zéro le taux d'arsenic contenu dans l'eau.

Avant la mise en place de ce traitement, la concentration en arsenic dans l'eau était supérieure à celle autorisée par la norme.

Par ailleurs, l'eau des deux captages subit également un traitement par neutralisation qui permet de réduire son agressivité.

## 4) LA CONSOMMATION

RÉPARTITION DES ABONNES	
Nombre d'habitants	1174
<b>Nombre d'abonnés au Réseau de LEPUIX</b>	<b>397</b>
Nombre d'abonnés au Syndicat des Eaux de Giromagny	21

CONSOMMATION	
Volume facturé	28 303 m <sup>3</sup>
Volume consommé non facturé	14 002 m <sup>3</sup>
<b>Total consommé</b>	<b>42 305 m<sup>3</sup></b>

La consommation moyenne d'eau par abonné est de 71 m<sup>3</sup>.

Pour information, la consommation annuelle par ménage définie par l'INSEE est de 120 m<sup>3</sup>.

## 5) LA PERTE SUR LA DISTRIBUTION

Les pertes sont constituées par la différence entre :

- les volumes produits : 87 689 m<sup>3</sup>
- les volumes distribués : 42 305 m<sup>3</sup>

à savoir une perte de 45 384 m<sup>3</sup> pour 2023.

Les pertes sont constituées principalement par :

- les fuites sur le réseau,
- les purges.

Les quantités d'eau « perdues » en 2023 ont diminué par rapport à 2022.

C'est le résultat des travaux engagés résultant du plan d'actions de réductions des pertes en eau établi à la demande de l'Agence de l'Eau.

La campagne de changements des compteurs anciens démarrée en 2019 suite aux observations du Cabinet Berest s'est notamment poursuivie.

D'autres travaux d'une plus grande ampleur comme notamment la sectorisation du réseau de distribution et le renouvellement du réseau ont été réalisés de mai 2023 à septembre 2023. Il est à souligner que ces travaux ont permis de détecter et de réparer de nombreuses fuites. Les consommations au réservoir d'eau ont nettement baissé suite à ces travaux qui doivent se poursuivre en 2024 sur un autre tronçon (partie de la rue de Belfort démarrant après la Carrière jusqu'à l'entrée de Giromagny.

## **C. QUALITÉ DE L'EAU**

- **Sur l'unité de distribution Saint-Guillaume** : L'eau provenant de la source Saint-Guillaume a présenté un A comme indicateur global de qualité ce qui signifie que l'eau pour cette ressource est de bonne qualité pour les différents paramètres mesurés, conforme aux limites de qualité bactériologiques et physico-chimiques en vigueur.  
L'eau de cette source est traitée à l'alumine activée pour réduire son taux d'arsenic et elle subit un traitement au chlore pour la désinfection.
- **Sur l'unité de distribution Hauts-Prés** : L'eau provenant de cette source a présenté un A comme indicateur global de qualité ce qui signifie que l'eau pour cette ressource est de bonne qualité pour les différents paramètres mesurés, conforme aux limites de qualité bactériologiques et physico-chimiques en vigueur.  
L'eau provenant de la source des Hauts-Prés subit un traitement de reminéralisation et de désinfection à l'eau de javel avant d'être distribuée.

## **II. INDICATEURS FINANCIERS ET DE PERFORMANCE**

### **A. PRIX DE L'EAU**

La Commune n'est pas assujettie à la TVA.

#### **1) MODALITÉS DE TARIFICATION**

Prix à la consommation réelle.

#### **2) MODALITÉS DE RÉVISION DES TARIFS**

Révision annuelle en fonction des dépenses d'investissement et d'entretien du réseau de distribution

#### **3) RÉMUNÉRATION DU SERVICE DE L'EAU AU 1/01/2023**

<b>Abonnement annuel</b>	18.00 €
<b>Prix du m<sup>3</sup></b>	
- Part communale	1.00 €
- Part destinée à l'Agence de l'Eau	
* Pollution	0.28 €
* Prélèvement	0.232 €
<b>Total</b>	<b>1.512 €</b>

### **B AUTRES INDICATEURS FINANCIERS**

Le Service des Eaux a contracté 2 emprunts pour financer les travaux d'investissement à venir :

- Un prêt relais auprès du crédit mutuel de 13.200,00 € a déjà été débloqué en 2020 et a été remboursé au 31/12/2023,
- Un prêt de 333.334,00 € a été débloqué par la Banque des Territoires le 15/12/2023. (durée du prêt : 40 ans, périodicité annuelle)

<b>DIVERSES CHARGES et DIVERS INVESTISSEMENTS EN 2022</b>	
Entretien et réparation du réseau	<b>2.362,97 €</b>
Frais d'analyses	<b>3.567,55 €</b>
Produits de traitement et diverses fournitures (chlore, neutralité, compteurs, ...)	<b>496.70 €</b>
Créances admises en non- valeur ou créances éteintes	<b>0 €</b>
Frais de personnel	<b>16.665,00 €</b>
Investissements	
- Maîtrise d'oeuvre ( BEREST)	<b>15.811,69 €</b>
- Rénovation du réseau d'eau potable 1 <sup>ère</sup> tranche rue de Belfort, rue des Mines et rue du Moulin	<b>439.190,70 €</b>

### **C INDICATEURS DE PERFORMANCE**

#### **1) MESURES DE PREVENTION POUR LA QUALITE DE PRODUCTION – PERIMETRES DE PROTECTION DES CAPTAGES**

Les deux captages de la commune ont fait l'objet chacun d'un arrêté de déclaration d'utilité publique le 13 novembre 2000.

## **2) VALEUR DE RENDEMENT**

Elle s'établit à 48 % selon l'indicateur P104.3.

## **3) INDICE DE CONNAISSANCE ET DE GESTION PATRIMONIALE DES RESEAUX**

Il est de 75 points selon l'indicateur P103.2B.

## **4) INDICE LINEAIRE DE CONSOMMATION**

Il est de 12.34 m<sup>3</sup>/km/jour.

## **5) TAUX MOYEN ANNUEL DE RENOUVELLEMENT DES RESEAUX**

Il est de 1.42 %. Il est calculé selon la formule suivante : linéaire de réseau renouvelé au cours des cinq dernières années/linéaire total de réseau (hors branchement)\*20

## **6) TAUX D'IMPAYES**

Le taux d'impayés au 31 décembre 2023 sur les recouvrements effectués par le Trésorier public sur les factures émises au titre de l'année 2022, sur l'exercice est d'environ de 2,4 %.

**Pour pallier aux non conformités notamment la valeur de rendement, il y a un plan d'actions qui a été mis en place.**

# ANNEXES

## EVOLUTION DU PRIX DE L'EAU ANNEE 2021-2022

	Prix du m <sup>3</sup> 2021	Prix du m <sup>3</sup> 2022	Différence €	Pourcentage %
<b>Eau</b>	<b>0.90</b>	<b>1.00</b>	<b>+ 0.10</b>	<b>+ 11</b>
Agence Pollution	0.28	0.28	0	0
Agence Prélvt.	0.204	0.191	(0.013)	(3.37)
<b>TOTAL</b>	<b>1.384</b>	<b>1.471</b>	<b>+ 0.087</b>	<b>+ 6.28</b>
<b>Abonnement</b>	<b>18.00</b>	<b>18.00</b>	<b>0</b>	<b>0</b>

## EVOLUTION DU PRIX DE L'EAU ANNEE 2022- 2023

	Prix du m <sup>3</sup> 2022	Prix du m <sup>3</sup> 2023	Différence €	Pourcentage %
<b>Eau</b>	<b>1.00</b>	<b>1.00</b>	<b>-</b>	<b>-</b>
Agence Pollution	0.28	0.28	+ 0.00	+ 0
Agence Prélvt.	0.191	0.232	- 0.041	+ 21.47
<b>TOTAL</b>	<b>1.471</b>	<b>1.512</b>	<b>- 0.041</b>	<b>+ 2.78</b>
<b>Abonnement</b>	<b>18.00</b>	<b>18.00</b>	<b>-</b>	<b>-</b>



SERVICE DES EAUX  
COMMUNE DE LEPUIX

90200 LEPUIX

ANNEE 2022

FACTURE N°  
00

Adresse de l'Abonnement :  
Impasse des Rosiers

Adresse de Facturation :  
Mr DURAND Pierre  
Impasse des Rosiers  
90200 LEPUIX

Période du 01/01/2022 au 31/12/2022  
Catégorie d'Abonnés : Particuliers

DELAI DE REGLEMENT  
jusqu'au : 30/01/2023

Code	Libellé	Quantité	P.U.	Montant
090	Nombre de mois facturés	12.00		
300	Nouvel index	250		
310	Ancien index	130		
330	Consommation totale	120		
350	Montant consommation	120	1,00	120,00
400	Taxe annuelle d'abonnement	120	18,00	18,00
755	Taxe Pollution	120	0,28	33,60
765	Taxe de prélév. Nappe	120	0,191	22,92
<b>NET A PAYER</b>				<b>194,52</b>

Modalités de paiement  
Trésor Public 070-106  
Perception de Giromagny

SERVICE DES EAUX  
COMMUNE DE LEPUIX

90200 LEPUIX

ANNEE 2023

FACTURE N°  
00

Adresse de l'Abonnement :  
Impasse des Rosiers

Adresse de Facturation :  
Mr DURAND Pierre  
Impasse des Rosiers  
90200 LEPUIX

Période du 01/01/2023 au 31/12/2023  
Catégorie d'Abonnés : Particuliers

DELAI DE REGLEMENT  
jusqu'au : 30/01/2024

Code	Libellé	Quantité	P.U.	Montant
090	Nombre de mois facturés	12.00		
300	Nouvel index	250		
310	Ancien index	130		
330	Consommation totale	120		
350	Montant consommation	120	1,00	120,00
400	Taxe annuelle d'abonnement	120	18,00	18,00
755	Taxe Pollution	120	0,28	33,60
765	Taxe de prélév. Nappe	120	0,232	27,84
<b>NET A PAYER</b>				<b>199,44</b>

Modalités de paiement  
Trésor Public 070-106  
Perception de Giromagny

Envoyé en préfecture le 17/06/2024

Reçu en préfecture le 17/06/2024

Publié le

Berger  
Levrault

ID : 090-219000650-20240615-DELIB29\_2024-DE

Envoyé en préfecture le 17/06/2024

Reçu en préfecture le 17/06/2024

Publié le



ID : 090-219000650-20240615-DELIB29\_2024-DE



## ZONE DE DISTRIBUTION : LEPUIX HT PRES

Conception sanitaire

Indicateur global de qualité

2023

Eau de bonne qualité pour les paramètres mesurés, conforme aux limites de qualité bactériologiques et physico-chimiques en vigueur.

A

A : Eau de bonne qualité

B : Eau de qualité convenable

C : Eau de qualité insuffisante

D : Eau de mauvaise qualité

Indicateur 2023 : A

### Origine et qualité de l'eau

L'eau provient de la source des Hauts Prés. Les périmètres de protection sont réalisés.

Elle est reminéralisée et désinfectée à l'eau de javel avant d'être distribuée.

Votre réseau alimente de façon permanente 1 commune (LEPUIX), soit 365 personnes. Le responsable des installations est : « MAIRIE DE LEPUIX ».

Pour plus de renseignements, veuillez contacter « MAIRIE DE LEPUIX » qui assure l'exploitation du réseau.

### PARAMÈTRES D'INTÉRÊT POUR LA POTABILITÉ DE L'EAU

#### BACTÉRIOLOGIE

A

Très bonne qualité

Micro-organismes indicateurs d'une éventuelle contamination des eaux par des bactéries pathogènes. Absence exigée.

Nombre de prélèvements : 12  
Conformité : 100 %  
Valeur maxi : 0 n/100 ml  
Années prises en compte : 2022, 2023

#### MINÉRAUX

A

Très bonne qualité

Éléments provenant des pratiques agricoles, des rejets domestiques et industriels. Le maximum réglementaire est 50 mg/L.

Nombre de prélèvements : 2  
Valeur moyenne : 1,08 mg/L  
Valeur maxi : 1,5 mg/L

#### PESTICIDES ET SIMILAIRES

A

Très bonne qualité

Le terme "pesticides" regroupe plusieurs substances différentes. Le maximum réglementaire est 0,5 microgramme/L pour le total des pesticides analysés et 0,1 microgramme/L pour chaque substance. En-deçà de la valeur sanitaire propre à chaque pesticide, l'eau peut être consommée sans risque pour la santé.

Nombre de prélèvements : 1  
Conformité : 100 %  
Nombre de substances recherchées : 344  
Valeur maxi : 0 microgramme/L

#### ASPECTS

A

Très bonne qualité

Aspect trouble de l'eau dû à la présence de matières en suspension. Le maximum réglementaire est 2 NFU au robinet. Certaines eaux doivent également respecter un maximum de 1 NFU.

Nombre de prélèvements : 6  
Valeur maxi : 0,36 NFU

### INFORMATIONS COMPLÉMENTAIRES

#### LIÈVRES

Eau douce

Concentration en calcium et magnésium dans l'eau exprimée en degré français. Il n'y a pas de valeur de seuil réglementaire.

Nombre de prélèvements : 2  
Valeur moyenne : 1,1 °f  
Valeur maxi : 1,2 °f

#### CHLORE



Pour éliminer le goût de chlore, mettez une carafe ouverte au réfrigérateur pendant quelques heures.

#### PLOMB



Dans les habitats équipés de tuyauteries en plomb, ou après quelques jours d'absence, laissez couler l'eau quelques minutes avant de la boire.

#### ABSENCE



Après quelques jours d'absence, laissez couler l'eau quelques minutes avant de la boire.

#### ENTRETIEN



Pour les usages courants, l'eau du robinet ne nécessite pas de traitement complémentaire. Si vous possédez un système de traitement de l'eau, entretenez-le régulièrement.



Retrouver les résultats des analyses de l'eau de votre commune sur le site Internet : [www.eaupotable.sante.gouv.fr](http://www.eaupotable.sante.gouv.fr)

Édité le 03/06/2024

UDI 090000122

L'indicateur global de qualité prend en compte les 30 paramètres / familles de paramètres faisant l'objet d'une limite de qualité. Il est égal à l'indicateur de qualité du paramètre le plus déclassant. Les résultats du contrôle des paramètres de qualité liés aux canalisations ne sont pas pris en compte, dans la mesure où ils ne sont pas représentatifs de la qualité de l'eau distribuée sur la zone concernée.

Envoyé en préfecture le 17/06/2024

Reçu en préfecture le 17/06/2024

Publié le



ID : 090-21900650-20240615-DELIB29\_2024-DE



## ZONE DE DISTRIBUTION : LEPUIX ST GUILLAUME

Conclusion sanitaire

Indicateur global de qualité

2023

Eau de bonne qualité pour les paramètres mesurés, conforme aux limites de qualité bactériologiques et physico-chimiques en vigueur.

A

- A : Eau de bonne qualité
- B : Eau de qualité convenable
- C : Eau de qualité insuffisante
- D : Eau de mauvaise qualité

Indicateur 2023 : A

### Origine et traitement

L'eau provient de la source Saint Guillaume. Les périmètres de protection sont réalisés.

Elle subit un traitement pour l'arsenic et elle est désinfectée à l'eau de javel avant d'être distribuée.

Votre réseau alimente de façon permanente 1 commune (LEPUIX), soit 725 personnes. Le responsable des installations est : « MAIRIE DE LEPUIX ».

Pour plus de renseignements, veuillez contacter « MAIRIE DE LEPUIX » qui assure l'exploitation du réseau.

### PARAMÈTRES D'INTÉRÊT POUR LA POTABILITÉ DE L'EAU

#### BACTÉRIOLOGIE

A

Très bonne qualité

Micro-organismes indicateurs d'une éventuelle contamination des eaux par des bactéries pathogènes. Absence exigée.

Nombre de prélèvements : 16  
Conformité : 100 %  
Valeur maxi : 0 n/100 ml  
Années prises en compte : 2022, 2023

#### INORGANIS

A

Très bonne qualité

Éléments provenant des pratiques agricoles, des rejets domestiques et industriels. Le maximum réglementaire est 50 mg/L.

Nombre de prélèvements : 2  
Valeur moyenne : 0,79 mg/L  
Valeur maxi : 0,86 mg/L

#### PESTICIDES ET MÉTALLOÏDES

A

Très bonne qualité

Le terme "pesticides" regroupe plusieurs substances différentes. Le maximum réglementaire est 0,5 microgramme/L pour le total des pesticides analysés et 0,1 microgramme/L pour chaque substance. En-deçà de la valeur sanitaire propre à chaque pesticide, l'eau peut être consommée sans risque pour la santé.

Nombre de prélèvements : 1  
Conformité : 100 %  
Nombre de substances recherchées : 344  
Valeur maxi : 0 microgramme/L

#### ASPECT

A

Très bonne qualité

Aspect trouble de l'eau dû à la présence de matières en suspension. Le maximum réglementaire est 2 NFU au robinet. Certaines eaux doivent également respecter un maximum de 1 NFU.

Nombre de prélèvements : 8  
Valeur maxi : 0,47 NFU

### INFORMATIONS COMPLÉMENTAIRES

#### EAU DURE

Eau douce

Concentration en calcium et magnésium dans l'eau exprimée en degré français. Il n'y a pas de valeur de seuil réglementaire.

Nombre de prélèvements : 2  
Valeur moyenne : 5,3 °f  
Valeur maxi : 5,5 °f

#### CHLORE



Pour éliminer le goût de chlore, mettez une carafe ouverte au réfrigérateur pendant quelques heures.

#### PLOMB



Dans les habitats équipés de tuyauteries en plomb, ou après quelques jours d'absence, laissez couler l'eau quelques minutes avant de la boire.

#### ABSENCE



Après quelques jours d'absence, laissez couler l'eau quelques minutes avant de la boire.

#### ENTRETIEN



Pour les usages courants, l'eau du robinet ne nécessite pas de traitement complémentaire. Si vous possédez un système de traitement de l'eau, entretenez-le régulièrement.



Retrouver les résultats des analyses de l'eau de votre commune sur le site Internet : [www.eaupotable.sante.gouv.fr](http://www.eaupotable.sante.gouv.fr)

Édité le 03/06/2024

UDI 090000126

L'indicateur global de qualité prend en compte les 30 paramètres / familles de paramètres faisant l'objet d'une limite de qualité. Il est égal à l'indicateur de qualité du paramètre le plus déclassant. Les résultats du contrôle des paramètres de qualité liés aux canalisations ne sont pas pris en compte, dans la mesure où ils ne sont pas représentatifs de la qualité de l'eau distribuée sur la zone concernée.

Envoyé en préfecture le 17/06/2024

Reçu en préfecture le 17/06/2024

Publié le



ID : 090-21900650-20240615-DELIB29\_2024-DE

ÉDITION 2024

# L'AGENCE DE L'EAU RHÔNE MÉDITERRANÉE CORSE VOUS INFORME

La fiscalité sur l'eau a permis une nette amélioration de la qualité de nos rivières

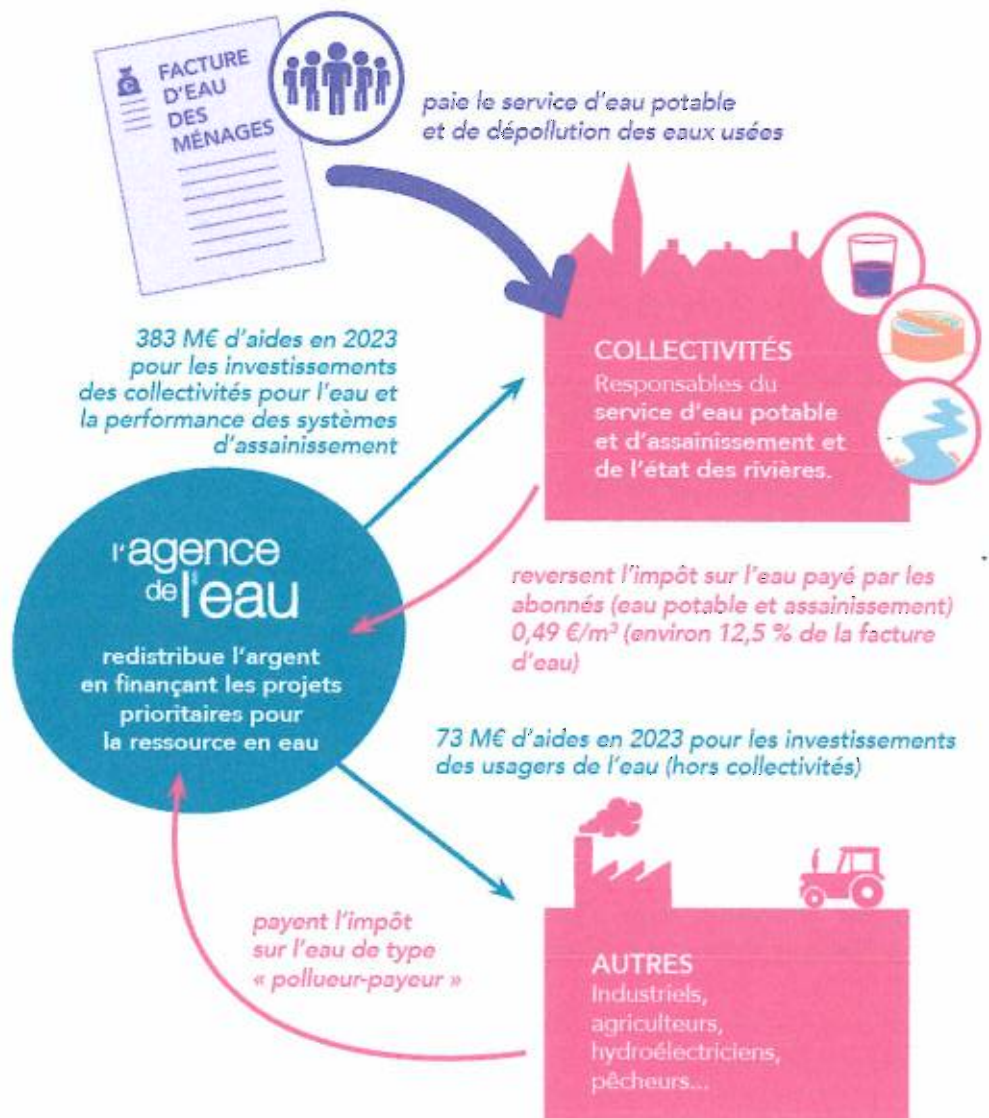
Grâce à cette fiscalité sur l'eau la pollution organique dans les rivières a été divisée par 10 en 20 ans.

Le prix moyen de l'eau dans les bassins Rhône-Méditerranée et de Corse est de 3,95 € TTC/m<sup>3</sup> et de 4,30 € TTC/m<sup>3</sup> en France\*. Environ 12,5 % de la facture d'eau sont constitués de redevances fiscales payées à l'agence de l'eau.

Cet impôt est réinvesti par l'agence pour moderniser et améliorer les stations d'épuration et les réseaux d'assainissement, s'adapter au changement climatique, économiser l'eau, protéger les captages d'eau potable des pollutions par les pesticides et les nitrates, restaurer le fonctionnement naturel des rivières, des zones humides et des milieux marins.

L'agence de l'eau Rhône Méditerranée Corse est un établissement public de l'État sous tutelle du ministère de la transition écologique, spécialisé dans la protection de l'eau.

\*Source : estimation de l'agence de l'eau à partir des données Sapea 2021



**SAUVONS !  
L'EAU !**

# ACTIONS AIDÉES PAR L'AGENCE DE L'EAU DANS LES BASSINS RHÔNE-MÉDITERRANÉE ET DE CORSE EN 2023

60% des aides\* attribuées en 2023 contribuent à l'adaptation des territoires au changement climatique.

## ► Pour économiser l'eau sur les territoires en déficit en eau

(84,6 millions €)

590 opérations (réduction des fuites dans les réseaux d'eau potable, modernisation des techniques d'irrigation...) permettent d'économiser 6,75 millions m<sup>3</sup>, soit la consommation annuelle d'une ville de 123 000 habitants.

## ► Pour sécuriser l'alimentation en eau potable

(36,7 millions €)

90 opérations ont bénéficié de l'aide de l'appel à projets lancé pour accompagner la mesure 14 du Plan eau.

## ► Pour dépolluer les eaux

(135 millions € pour les stations d'épuration et les réseaux d'assainissement)

32 stations d'épuration parmi les plus impactantes pour le milieu et 74 autres stations, notamment dans les territoires ruraux, aidées pour environ 27,6 M€. L'agence aide aussi les territoires ruraux à rattraper leur retard d'équipement en matière d'eau potable et d'assainissement (79,5 M€). La lutte contre les pollutions par temps de pluie a représenté 59,2 M€ d'aides.

## ► Pour réduire les pollutions industrielles

(10 millions €)

6119 kg de micropolluants supprimés dans les émissions industrielles.

## ► Pour lutter contre les pollutions par les pesticides et les nitrates et protéger les ressources destinées à l'alimentation en eau potable

(7,3 millions € pour les captages prioritaires et ressources stratégiques pour le futur et 4,9 millions € pour l'agriculture)

7 nouveaux captages prioritaires du SDAGE Rhône-Méditerranée ont engagé un plan d'actions qui prévoit des changements de pratiques agricoles pour réduire l'utilisation des pesticides et des fertilisants. Éviter la pollution des captages par les pesticides permet d'économiser les surcoûts pour rendre potable une eau polluée. 4,9 millions € consacrés à la profession agricole pour supprimer ou réduire les pesticides (matériel, paiements pour services environnementaux, expérimentations et animation agricole).

## ► Pour redonner aux rivières un fonctionnement naturel, restaurer les zones humides et milieux marins, et préserver la biodiversité

(85,5 millions €)

53,8 km de rivières restaurées et 85 seuils et barrages rendus franchissables par les poissons. Les aménagements artificiels des rivières (rectification des cours d'eau, bétonnage des berges, ouvrages en rivière...) empêchent les cours d'eau de bien fonctionner, et les poissons et sédiments de circuler. L'objectif est de redonner aux rivières un fonctionnement plus naturel. 2 630 ha de zones humides ont fait l'objet d'une aide.

L'agence intervient également au profit de la mer Méditerranée. Elle a notamment financé des opérations permettant la réduction des pressions dues aux mouillages des bateaux de plaisance sur 2 ha d'herbiers.

## ► Pour la solidarité internationale

(5,3 millions €)

60 opérations engagées dans le cadre de coopérations décentralisées permettant de développer l'accès à l'eau potable et à l'assainissement dans 20 pays en développement.

\* incluant des crédits versés par l'État (Fonds vert et rénovation des canalisations d'eau potable).



# L'AGENCE DE L'EAU VOUS REND COMPTE DE LA FISCALITÉ DE L'EAU

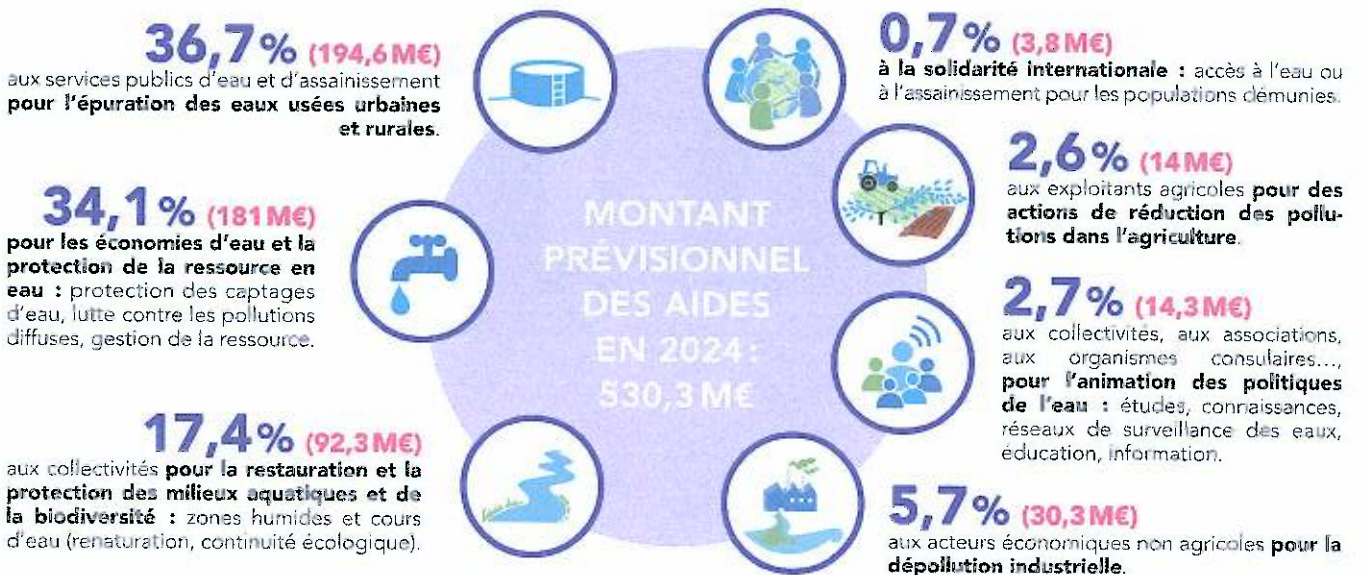
## 2024

Pour les ménages, les redevances (sur l'eau potable et l'assainissement collectif) représentent environ 12,5 % de la facture d'eau. Un ménage de 3-4 personnes, consommant 120 m<sup>3</sup>/an, dépense en moyenne 39,5 € par mois pour sa facture d'eau, dont 4,9 € par mois pour les redevances.



Pour toutes les redevances, les taux sont fixés par le conseil d'administration de l'agence de l'eau où sont représentées toutes les catégories d'utilisateurs de l'eau, y compris les consommateurs.

## UNE REDISTRIBUTION SOUS FORME D'AIDES

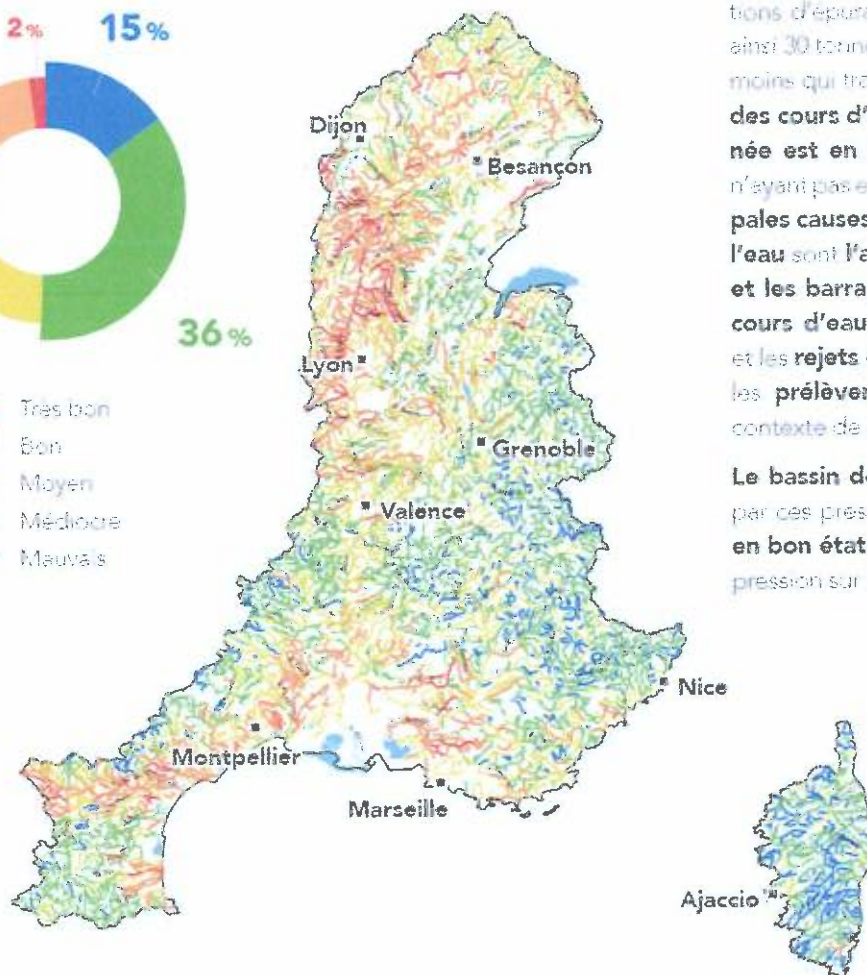
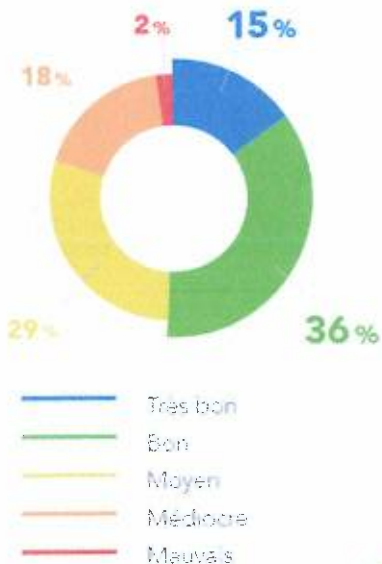


- Ces montants n'intègrent pas les crédits fonds vert versés par l'État pour accompagner la stratégie nationale biodiversité (SNB 2030) et la renaturation des villes et des villages.
- **Solidarité envers les communes rurales**: l'agence de l'eau soutient, à des taux très préférentiels, les actions des communes rurales situées dans les zones de revitalisation rurale (ZRR) pour rénover leurs infrastructures d'eau et d'assainissement.
- **L'agence de l'eau contribue également au financement** de l'Office français de la biodiversité (OFB) et des parcs nationaux. Le montant de cette contribution pour 2024 s'élève à 103,1 M€.

# QUALITÉ DES EAUX

État écologique des cours d'eau

Données 2021



Le nombre de cours d'eau en bon état physico-chimique a plus que doublé au cours des 25 dernières années.

Cette nette amélioration est le résultat d'une politique réussie de mise aux normes des stations d'épuration. Par rapport à 1990, ce sont ainsi 30 tonnes d'azote ammoniacal par jour en moins qui transitent à l'aval de Lyon. La moitié des cours d'eau du bassin Rhône-Méditerranée est en bon état. Pour les masses d'eau n'ayant pas encore atteint le bon état, les principales causes de dégradation de la qualité de l'eau sont l'artificialisation du lit des rivières et les barrages et les seuils qui barrent les cours d'eau, les pollutions par les pesticides et les rejets de substances toxiques ainsi que les prélèvements d'eau excessifs dans un contexte de changement climatique.

Le bassin de Corse est relativement épargné par des pressions, 91 % de ses rivières sont en bon état. Toutefois, un accroissement de la pression sur la ressource en eau est constaté.

## La qualité des rivières sur smartphone et tablette



Appli qualité rivière

Découvrez l'état de santé des rivières en France avec l'application mobile de l'agence de l'eau.

### Bassin Rhône-Méditerranée

- > 15,5 millions d'habitants
- > 20 % du territoire français
- > 20 % de l'activité agricole et industrielle
- > 60 % de l'activité touristique
- > 11 000 cours d'eau de plus de 2 km

### Bassin de Corse

- > 330 000 habitants permanents
- > 3,4 millions de touristes chaque année
- > 3 000 km de cours d'eau
- > 1 000 km de côtes