

La prévention, notre priorité

L'information et la sensibilisation des citoyens face aux risques majeurs sur notre commune sont des éléments essentiels pour une prévention efficace.

L'équipe municipale a décidé l'élaboration du Plan Communal de Sauvegarde afin de préserver la sécurité des habitants et de protéger au mieux leurs biens et leur environnement. Ce plan a pour objectif de définir les mesures de prévention et de secours prises pour faire face à cette situation de crise. La réalisation du P.C.S. répond par ailleurs à l'obligation réglementaire qui lui est faite. Ce D.I.C.R.I.M. présente les risques qui menacent notre territoire, rappelle les consignes de sécurité à respecter, les moyens d'alerte prévus par la commune, les numéros d'urgence et les démarches à suivre si une telle situation survient sur la commune.

En de telles circonstances, vigilance et entraide sont nécessaires et salvatrices.



Jeannick Atchapa
Le Maire de Bras-Panon

LES RISQUES MAJEURS AUXQUELS NOTRE COMMUNE EST EXPOSÉE :



LES ARRÊTÉS PORTANT RECONNAISSANCE DE L'ÉTAT DE CATASTROPHE NATURELLE (CatNat)

- ♦ 14 arrêtés CatNat **Inondation**
- ♦ 1 arrêté CatNat **Mouvement de terrain**





LE DISPOSITIF DE SAUVEGARDE



LES MOYENS D'ALERTE SUR MA COMMUNE

Pour diffuser une alerte à la population, la municipalité dispose des moyens suivants:



Appels téléphoniques



Panneaux lumineux



Site internet de la commune



Réseaux sociaux



Application mobile



OÙ SE RÉFUGIER EN CAS D'ÉVACUATION ?

En cas d'évacuation, la municipalité vous invite à vous rendre dans le centre d'accueil suivant :



Salle polyvalente - Champ de foire de Bras-Panon



LES NUMÉROS & LIENS UTILES



N° Mairie : **0262 51 50 50**



Intercommunalité / EPCI : **0262 94 70 00**



Pompiers : **18 ou 112**



Police / Gendarmerie : **17**



Police municipale : **0262 51 76 10**



Site commune : www.braspanon.re



Préfecture : www.reunion.gouv.fr/
www.georisques.gouv.fr



Inforoute :



Météo France : www.meteofrance.com



Vigicrues : www.vigicrues-reunion.re



Dans tous les cas, respectez les consignes de sécurité diffusées par les autorités.



LE RISQUE INONDATION

L'inondation est une **submersion, rapide ou lente, d'une zone habituellement hors d'eau.**

Lorsque celle-ci est densément urbanisée, l'impact de ces débordements sur les personnes, les biens, les équipements ou les activités économiques peut être très dommageable. Les mesures préventives, comme les comportements de mise en sécurité, permettent de réduire ces conséquences et d'**améliorer la résilience** des populations, du territoire et des activités économiques.



Les **repères de crues** ont pour vocation de sensibiliser la population au risque d'inondation et de favoriser la conscience du risque, en nous rappelant qu'une crue majeure peut se reproduire à l'avenir.

LES CONSIGNES DE SÉCURITÉ

AVANT



Téléchargez "myPredict" sur votre smartphone.



Disposez d'un poste de radio à piles



Informez-vous sur le risque (mairie, préfecture).

PENDANT



Évitez tout déplacement inutile.



N'allez pas chercher vos enfants à l'école, ils y sont en sécurité.



Ne téléphonez qu'en cas de besoin.



Sur demande des autorités, **rejoignez un centre d'accueil.**

À L'ANNONCE DE LA MONTÉE DES EAUX :



Protégez-vous et votre habitation.



Mettez-vous en sécurité dans un abri en dur, montez dans les étages. Ne descendez pas dans les sous-sols.



Coupez les alimentations en électricité et en gaz.

VOUS CIRCULEZ AU MOMENT DE L'ALERTE :



Ne circulez pas dans une zone inondée. Éloignez-vous des cours d'eau, berges et ponts.

APRES



Ne rétablissez les réseaux qu'après vérification technique. Assurez-vous que l'eau du robinet est potable.



Faites l'inventaire des dégâts. Déclarez le sinistre au plus tôt à votre assureur.



Aérez et désinfectez les pièces.

⚠ LES SECTEURS EXPOSÉS

Paniandy, Refuge, La Giroday, Bengali, Rivière des Roches



LE RISQUE SUBMERSION MARINE

Une **submersion marine** correspond à une inondation temporaire de la zone côtière par la mer en raison de conditions météorologiques et marégraphiques défavorables (surcote, fortes vagues, forts vents). Elle engendre l'inondation des terrains situés en dessous du niveau de la mer, mais aussi parfois au-dessus si des projections d'eau marine franchissent des ouvrages de protection. Le choc des vagues à la côte peut également avoir un impact fort sur les ouvrages et enjeux côtiers.

Ce **phénomène peut avoir des conséquences graves pour la population, les biens** (destruction des installations portuaires, inondation de quartier d'habitations, pertes agricoles, etc.) **et/ou l'environnement** (destruction des plages, des dunes, mammifères marins échoués, etc...).

*Eloignez-vous des côtes
Attention, même une zone à priori non-
exposée peut-être balayée par une vague
soudaine plus forte que les autres.*

LES CONSIGNES DE SÉCURITÉ

AVANT



Maintenez ouvertes les issues à commande électrique à utiliser en cas d'évacuation du lieu (portail électrique, volets roulants...).

Protégez les biens susceptibles d'être submergés ou emportés.



Disposez d'un poste radio à piles

PENDANT



Évitez tout déplacement inutile. En cas d'obligation de déplacement, évitez les secteurs littoraux.



N'allez pas chercher les enfants à l'école, les mesures de sécurité sont activées.



Fermez les portes et les fenêtres et bouchez les ouvertures basses.



Coupez le gaz et l'électricité.



Mettez-vous en sécurité dans un abri en dur et montez dans les étages. Ne descendez pas dans les sous-sols.



Ne téléphonez pas. Libérez les lignes pour les secours.

APRÈS



Ne rétablissez les réseaux qu'après vérification technique.



Aérez et désinfectez les pièces.

**DANS TOUS LES CAS, RESPECTEZ LES
CONSIGNES DE SÉCURITÉ DIFFUSÉES
PAR LES AUTORITÉS.**



LE RISQUE FEUX DE FORÊTS

Un incendie de forêt est un feu non maîtrisé qui se propage sur une étendue boisée. D'origine naturelle ou accidentelle, il peut se produire toute l'année, mais la période estivale est la plus propice. La **propagation de l'incendie est principalement déterminée par le type de végétation (les formations végétales les plus exposées : massif de basse altitude) . Les conditions météo (vent fort, sécheresses et forte chaleur) ainsi que le relief participent aux difficultés d'intervention.**

L'IMPORTANCE DU DÉBROUSSILLEMENT

La prévention du risque incendie est la meilleure garantie de protection de votre habitation en cas de feu de forêt. Vous êtes ainsi amenés à respecter les obligations de débroussaillage (au minimum 50 mètres autour de votre habitation*) et de maintenir en permanence débroussaillé votre périmètre de sécurité (article L 322-3 du Code forestier).

Le débroussaillage vise à créer une discontinuité du couvert végétal pour ralentir voire stopper la progression du feu.

* La zone de débroussaillage est modulable en fonction du milieu environnant. Pour plus d'information, contacter la DDTM.

LES CONSIGNES DE SÉCURITÉ

AVANT



Débroussailliez autour des habitations et le long des voies d'accès pour garantir la plus grande sécurité de votre habitation. N'accrochez pas à la maison des réserves de combustibles.



Prévoyez les moyens de lutte (points d'eau, motopompe pour piscine...).



Informez-vous sur le risque (mairie, préfecture).

PENDANT

SURPRIS PAR UN DÉPART DE FEU :



Informez les sapeurs-pompiers le plus vite et le plus précisément possible (18 et 112).



Dégagez les voies d'accès et les cheminements d'évacuation ; arrosez les abords.



Fermez les volets, portes et fenêtres ; calfeutrez-les avec des linges mouillés.



Fermez les vannes de gaz et produits inflammables.



Ne vous approchez pas d'un feu de forêt ; ne sortez pas sans ordre des autorités. Dans la nature, éloignez-vous dos au vent en vous dirigeant sur les côtés du front de feu.



Rentrez rapidement dans le bâtiment en dur le plus proche.



Évitez d'utiliser votre véhicule.



Écoutez la radio

APRÈS



Faites l'inventaire des dégâts. Déclarez le sinistre au plus tôt à votre assureur.



Aérez les pièces.

⚠ LES SECTEURS EXPOSÉS

Feux de cannes (plantation à mi-hauteur)



LE RISQUE CYCLONE

Un cyclone est un phénomène atmosphérique en rotation autour d'une basse pression qui généralement se développe dans les zones tropicales sous une forme quasi circulaire au centre duquel siège une zone de vent calme nommée l'œil. La masse nuageuse peut s'étendre sur plusieurs centaines de kilomètres de diamètre et se caractérise par des vents variant fortement en force et en direction (rafales pouvant dépasser 300km/h), d'intenses précipitations et des houles cycloniques.

Ces phénomènes peuvent engendrer des dégâts majeurs pour les personnes, les biens et l'environnement.




Selon l'archipel, il existe une saison cyclonique c'est à dire une période où les conditions sont les plus favorables à la formation d'un cyclone (Novembre à Avril sur l'île de La Réunion).

DANS TOUS LES CAS, RESPECTEZ LES CONSIGNES DE SÉCURITÉ DIFFUSÉES PAR LES AUTORITÉS.

LES CONSIGNES DE SÉCURITÉ



AVANT – PRÉPAREZ-VOUS

PRÉALERTE CYCLONIQUE (Soyez attentifs)

-  Écoutez les radios locales et tenez-vous informé des informations météo.
-  Ne planifiez pas d'activité extérieure, sinon faite le choix d'un hébergement de proximité.
-  Constituez un kit d'urgence 72 h : téléchargez l'application **vigiriques.re** pour votre « **check-list** ».


ALERTE ORANGE CYCLONIQUE

(Préparez-vous pour être bien protégé)





-  Fermez les portes et les volets et rentrez les objets susceptibles d'être emportés (échafaudages, mobilier de jardin, objets divers). Renforcez les structures des bâtiments.
-  Organisez un stockage de nourriture et de matériels divers.

PENDANT – PROTÉGEZ-VOUS

ALERTE ROUGE CYCLONIQUE (CONFINEZ-VOUS)






-  Rejoignez rapidement un abri sûr hors zone inondable. Faire connaître le choix de votre abri à votre entourage et vous y tenir.

ALERTE VIOLETTE CYCLONIQUE (RESTEZ CONFINE)

-  Restez confiné à l'intérieur d'un lieu sûr. Ne sortez sous aucun prétexte.
-  Réfugiez-vous dans la pièce la plus sûre de votre habitation et veillez à vous éloigner des baies vitrées et fenêtres.
-  Attendez impérativement les consignes diffusées sur les radios avant d'envisager tout déplacement.
-  N'utilisez le téléphone qu'en cas d'absolue nécessité.

APRÈS – PRUDENCE, TENEZ-VOUS INFORMÉ

PHASE DE SAUVEGARDE (RESTEZ PRUDENTS)

-  Restez éloigné des points bas, des cours d'eau et des pentes abruptes.
-  Ne touchez pas les fils électriques et téléphoniques rompus et tombés à terre.
-  Prenez garde aux chutes d'objets et glissement de terrain.
-  Assistez les voisins et prévenez les secours en cas de besoin.
-  N'utilisez pas de bougies pour rentrer dans des bâtiments vacants.



LE RISQUE ATTENTAT

Le risque attentat survient lorsqu'une personne seule ou un groupe de personnes commet un ensemble d'actes de violence, par le biais d'attaques physiques, ou par la diffusion de produits toxiques ou contaminants.

Le Plan Vigipirate se décline en trois niveaux en fonction de la situation dans un objectif de sécurisation du pays.



Vigilance permanente face à une menace élevée mais diffuse



Protection renforcée face à un niveau de menace élevé



Protection renforcée face à une menace imminente ou à la suite immédiate d'un attentat

LES CONSIGNES DE SÉCURITÉ

À la suite des attentats du 13 novembre 2015, le Gouvernement a lancé une campagne de sensibilisation pour mieux préparer et protéger les citoyens face à la menace terroriste qui s'articule autour de 4 notions clés : s'échapper, se cacher, alerter et résister

Réagir en cas d'attaque

1. S'ÉCHAPPER

ÊTES-VOUS CERTAIN DE POUVOIR VOUS ÉCHAPPER SANS RISQUE ?

SI OUI

- Ne déclenchez pas l'alarme incendie
- Laissez toutes vos affaires sur place
- Ne vous exposez pas (courbez-vous)
- Prenez la sortie la moins exposée
- Utilisez un itinéraire connu
- Aidez les autres personnes à s'échapper
- Prévenez / alertez les personnes
- Évitez les mouvements de panique
- Facilitez l'intervention des forces de sécurité intérieure et des services de secours.

2. SE CACHER

SI NON ENFERMEZ-VOUS ET BARRICADEZ-VOUS

- Enfermez-vous et barricadez-vous
- éloignez-vous de la fenêtre
- Mettez les portables sur silencieux et décrochez les téléphones fixes
- Rassurez vos collègues
- Restez le plus silencieux et discret possible

3. ALERTE

UNE FOIS CACHÉ ET EN SÉCURITÉ, APPELEZ LES SECOURS

Où ? : Donnez votre position mais également celle de vos agresseurs.

Qui ? : Nature de l'attaque (explosion, fusillade, attaque à l'arme blanche...)

Quoi ? : Nombre d'assaillants, description physique et attitude, estimation du nombre de personnes blessées ou cachées.

- Comment se comportent-ils ?
- Regardent-ils la télé ?
- Quels moyens de communications ont-ils ?
- Ne raccrochez pas !

4. RÉSISTER

SI SE CACHER OU ÉVACUER EST IMPOSSIBLE, ET SI VOTRE VIE EST EN DANGER

- Tentez de neutraliser le terroriste à plusieurs.
- Distraitez l'adversaire (criez)
- Protégez-vous avec un bouclier de fortune (sac, vêtement enroulé autour de l'avant-bras)

FAIRE FACE ENSEMBLE

Pour plus d'informations : Site du gouvernement





LE RISQUE VOLCAN

Un volcan est **un relief terrestre ou sous-marin qui se forme lorsque du magma** (mélange de roche en fusion (lave), de gaz et d'éléments solides (cris-taux)) est émis à la surface de la Terre. On en dénombre 600 en activité sur terre et plus de 700 au fond des mers. Certains volcans peuvent être considérés comme éteints tandis que d'autres « dorment » c'est à dire que leur activité peut reprendre.

On distingue différents risques selon le type d'éruption rencontrée :



> **Eruption effusive :**
Coulée de lave fluide
pouvant atteindre les 1200°C



> **Eruption explosive :**
Nuée ardente pouvant atteindre les 100km/h
Coulées pyroclastiques
Emission de Gaz /Cendres



LES CONSIGNES DE SÉCURITÉ

AVANT



Soyez attentif aux directives de la préfecture via les médias.



Envisagez une évacuation préventive. Préparez les équipements nécessaires (médicaments, papier d'identité etc.)
Cf kit d'urgence 72 h : <https://www.georisques.gouv.fr/me-preparer-me-protger/mon-kit-durgence-72h>



Prévoyez plusieurs masques anti-poussières.

PENDANT



Ecoutez les consignes données par les autorités via la radio.



Respirez à travers un linge humide ou un masque si l'air est trop chargé en gaz ou en cendres.



Ne vous réfugiez pas dans le fond des vallées ou dans les sous-sols.



Quittez la zone menacée et rejoignez les points de ralliement et d'évacuation (endroit abrité et solide)



Évitez de téléphoner pour laisser les secours disposer au mieux des réseaux.



Rentrez le bétail : cheveux de pelé – dangereux pour le bétail .

APRES



Restez à l'écoute des consignes.



Évitez de s'éloigner de son domicile sauf cas contraire (selon les consignes des autorités).



Ne buvez pas de l'eau du robinet souvent empoisonnée par les gaz et les cendres volcaniques.
<https://www.eaudurobinet.re/>
Lavez les légumes (cheveux de Pélé dangereux)



Enlevez dès que possible, les dépôts de cendre volcanique sur les toits des maisons.



Évitez de téléphoner pour ne pas encombrer les lignes.



LE RISQUE MOUSTIQUE TIGRE

Le risque lié au moustique tigre est dû à sa potentielle transmission de maladie.

Le moustique tigre (*Aedes albopictus*) est un insecte présent dans une grande partie de l'île. Il pond ses œufs (devenant larves) dans les retenues d'eau stagnantes (gîtes larvaires) et peut se déplacer dans un rayon de 150m.

Le moustique tigre peut être vecteur de maladie. Suite à une pique, il a la possibilité de transmettre à la population la Dengue, le Zika* ou la Chikungunya. Ces maladies peuvent engendrer des conséquences graves sur la personne, voir des pandémies

*Zika moins présent à La Réunion

CHECK LIST DES BONS GESTES



Le moustique tigre qui vous agace est né chez vous ou pas loin ; il se déplace peu, dans un rayon de 150 m !
La solution : supprimer ses lieux de ponte

Adoptons les bonnes pratiques, pas le moustique !



JE VIDE

1 FOIS PAR SEMAINE TOUS LES RÉCEPTACLES POUR ÉVITER LES EAUX ACCUMULÉES

- Coupelles, cache-pots
- Gamelles pour animaux domestiques
- Pieds de parasols et décorations de jardin
- Bâches de mobiliers de jardin, de piscines
- Seaux, arrosoirs et bidons divers
- Jouets, pluviomètres



JE COUVRE

DE FAÇON HERMÉTIQUE OU À L'AIDE D'UN VOILE ANTI-INSECTES À MAILLES FINES

- Récupérateurs d'eau de pluie ou cuves
- Fûts divers



JE RANGE

À L'ABRI DE LA PLUIE ET/ OU DES ARROSAGES

- Outils de jardinage, brouettes
- Seaux et arrosoirs, poubelles
- Cendriers



J'AMÉNAGE

POUR ÉVITER LA STAGNATION D'EAU

- Regards à l'aplomb des descentes de cheneaux



JE CURE

RÉGULIÈREMENT POUR FACILITER LE BON ÉCOULEMENT DES EAUX

- Rigoles couvertes avec grille
- Gouttières, cheneaux...



J'ENTRETIENS

RÉGULIÈREMENT

- Bassins d'agrément
- Pompes de relevages, regards et bornes d'arrosage
- Piscines (dosage du chlore et bon fonctionnement du système de filtration)
- Siphons d'éviers extérieurs et de fontaines
- Bondes d'évacuation extérieures



JE JETTE

TOUS LES OBJETS ABANDONNÉS DANS MES EXTERIEURS

- Récipients inutilisés
- Encombrants
- Déchets de chantier
- Pneumatiques usagés

PARLEZ-EN AVEC VOS VOISINS



SE PROTÉGER DU MOUSTIQUE TIGRE, C'EST L'AFFAIRE DE TOUS ET DE CHACUN
www.agirmoustique.fr

- Remplissez vos coupelles avec du sable ou des billes d'argile.
- Mettez des poissons dans vos bassins d'agrément, qui consommeront les larves de moustiques tigres.
- Utilisez un ventilateur pour créer un flux d'air qui éloignera les moustiques tigres.
- Dès qu'il pleut, pensez à passer en revue cette check list.



LE RISQUE MOUVEMENT DE TERRAIN

LES CONSIGNES DE SECURITE



Quittez rapidement les bâtiments.



Gagnez un point haut pour vous mettre hors de portée du danger.



Fuyez latéralement pour sortir le plus vite possible de l'axe de la coulée.

Le risque mouvement de terrain est consécutif à un **ensemble de déplacements, plus ou moins brutaux, du sol ou du sous-sol, d'origine naturelle ou anthropique**. On en distingue plusieurs types : glissement de terrain, chutes de blocs, érosion du littoral, effondrement, coulée de boue, retrait-gonflement des argiles.

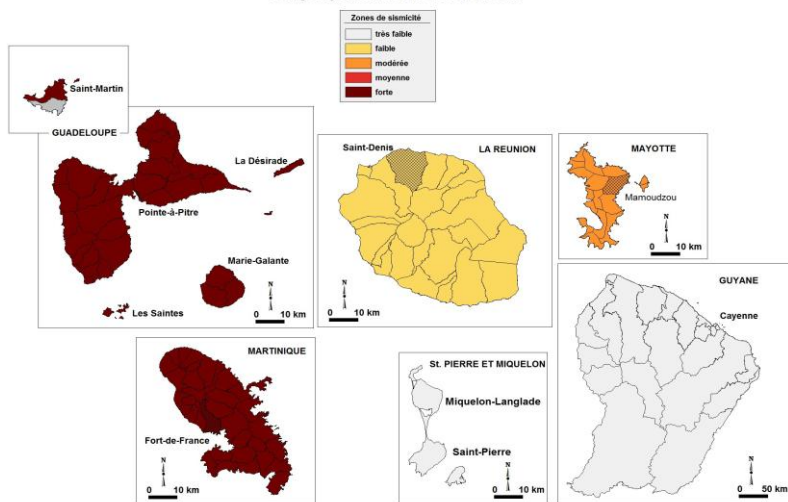
Ce risque peut être déclenché ou amplifié en cas de fortes précipitations ou déstabilisations de talus (action du mouvement des arbres).

⚠ LES SECTEURS EXPOSÉS



LES CONSIGNES DE SECURITE

Zonage réglementaire dans les DROM-COM



Abritez-vous loin des fenêtres.



Après la secousse, méfiez vous des répliques, **coupez les réseaux, ne fumez pas**.



À l'extérieur, éloignez-vous des constructions, lignes électriques.



Dès que vous le pouvez, **rejoignez un point de rassemblement**.

DANS TOUS LES CAS, RESPECTEZ LES CONSIGNES DE SECURITE DIFFUSEES PAR LES AUTORITES.

LE RISQUE SISMIQUE

Un séisme, ou tremblement de terre, est une **secousse du sol due aux activités volcanique**.

Selon leur intensité et leur durée, les séismes peuvent causer **des dégâts importants et mettre en danger des vies** ainsi que générer des pertes économiques et des difficultés de communication.



LE RISQUE

TRANSPORT DE MARCHANDISES DANGEREUSES

Le risque T.M.D. est consécutif à un accident impliquant un **transport de marchandises dangereuses par voie routière ou fluviale** (Il peut avoir des conséquences graves pour la population, les biens et/ou l'environnement liées aux phénomènes induits : explosion, incendie, dégagement de nuage toxique, voire la combinaison de ces phénomènes.

LES CONSIGNES DE SÉCURITÉ



Confinez-vous rapidement dans le bâtiment le plus proche, et prévenez les secours.



Ne fumez pas. Évitez les gestes pouvant provoquer une flamme ou une étincelle.

▲ LES SECTEURS EXPOSÉS

Centre-ville
ZI et ZA



LE RISQUE INDUSTRIEL

Un risque industriel majeur est un accident se produisant sur un site industriel impliquant des produits et/ou des procédés dangereux pouvant entraîner des conséquences immédiates graves pour le personnel, les populations avoisinantes, les biens et/ou l'environnement. Il se manifeste principalement par des risques d'incendie, d'explosion et/ou de pollution et de dispersion de substances toxiques dans l'air, l'eau ou le sol. Les sites SEVESO sont les plus à risque car ils stockent ou accueillent les volumes de matières les plus importants.

LES CONSIGNES DE SÉCURITÉ



Rentrez rapidement dans le bâtiment le plus proche.



Disposez d'un poste de radio à piles.



Fermez et calfeutrez portes, fenêtres et ventilations.



N'allez pas chercher vos enfants à l'école, les mesures de sécurisation ont été prises.



Fermez les arrivées de gaz et d'électricité.



Ne fumez pas.

▲ LES SECTEURS EXPOSÉS

Industrie en milieu urbain



LE RISQUE PANDÉMIE

Le risque pandémie désigne la propagation soudaine et rapide d'une maladie pouvant se répandre à grande échelle en contaminant l'homme.

Il peut avoir des conséquences graves sur la population, pouvant toucher des millions de personnes quand celles-ci ne sont pas immunisées ou quand la médecine ne dispose d'aucun médicament pour traiter les malades (exemple de la COVID 19).

LES CONSIGNES DE SÉCURITÉ



Respectez les mesures d'hygiène recommandées (lavage régulier des mains, port du masque dans les lieux publics, distanciation physique etc.).



Évitez les contacts avec les personnes malades et/ou les animaux infectés. Si vous êtes/ou avez été en contact avec une personne malade, isolez-vous et faites vous tester.



Faites-vous vacciner contre le virus pandémique dès lors qu'une campagne de vaccination est spécifiquement organisée.



En cas de symptômes caractéristiques de la maladie, **appelez votre médecin traitant ou le 15.**

DANS TOUS LES CAS, RESPECTEZ LES CONSIGNES DE SÉCURITÉ DIFFUSÉES PAR LES AUTORITÉS.



LE RISQUE SÉCHERESSE

PRÉVENIR LA SÉCHERESSE

Les bons gestes pour économiser l'eau :



Réparez toute fuite d'eau sans tarder.



Privilégiez les douches aux bains.



Installez des équipements sanitaires économes en eau.

Respectez l'**arrêté préfectoral de restriction de l'usage de l'eau** en vigueur dans votre département (limiter ou stopper l'arrosage des jardins et/ou pelouse, ne pas laver sa voiture, ne pas remplir sa piscine...).

Le risque de sécheresse est lié au **manque de précipitations et/ou à des prélèvements excessifs** ou inadaptés de l'eau disponible. La sécheresse existe en toute saison, toutefois elle peut être accentuée par les fortes températures. Ce phénomène peut avoir des conséquences sur la ressource en eau. Il peut en résulter des **restrictions d'usage** pour préserver la ressource pour les usages quotidiens et professionnels.

Des **phénomènes** peuvent être **associés** à un épisode de sécheresse : canicule, retrait gonflement des argiles, appauvrissement de la nappe phréatique, déficit des ressources en eau, baisse des niveaux des cours d'eau, barrages et retenues d'eau, risque d'incendie, pollution atmosphérique en cas d'absence de vent.

LES CONSIGNES DE SÉCURITÉ

Dès que vous recevez une alerte :



Si vous êtes à votre domicile, **montez à l'étage.**



Si vous êtes sur la plage, sur le littoral, **gagnez immédiatement les premières hauteurs à pied. S'ils existent, suivre les panneaux d'itinéraire d'évacuation.**



Si vous êtes en mer : **se diriger vers le large.**



Ne prenez pas votre véhicule.



Prenez le strict nécessaire : papiers, eau potable, et médicaments (kit de sécurité).



Ne téléphonez pas. Libérez les lignes pour les secours.



Ecoutez la radio. Respectez les consignes des autorités.

▲ LES SECTEURS EXPOSÉS

NOTES PERSONNELLES

Area for personal notes with horizontal dashed lines.

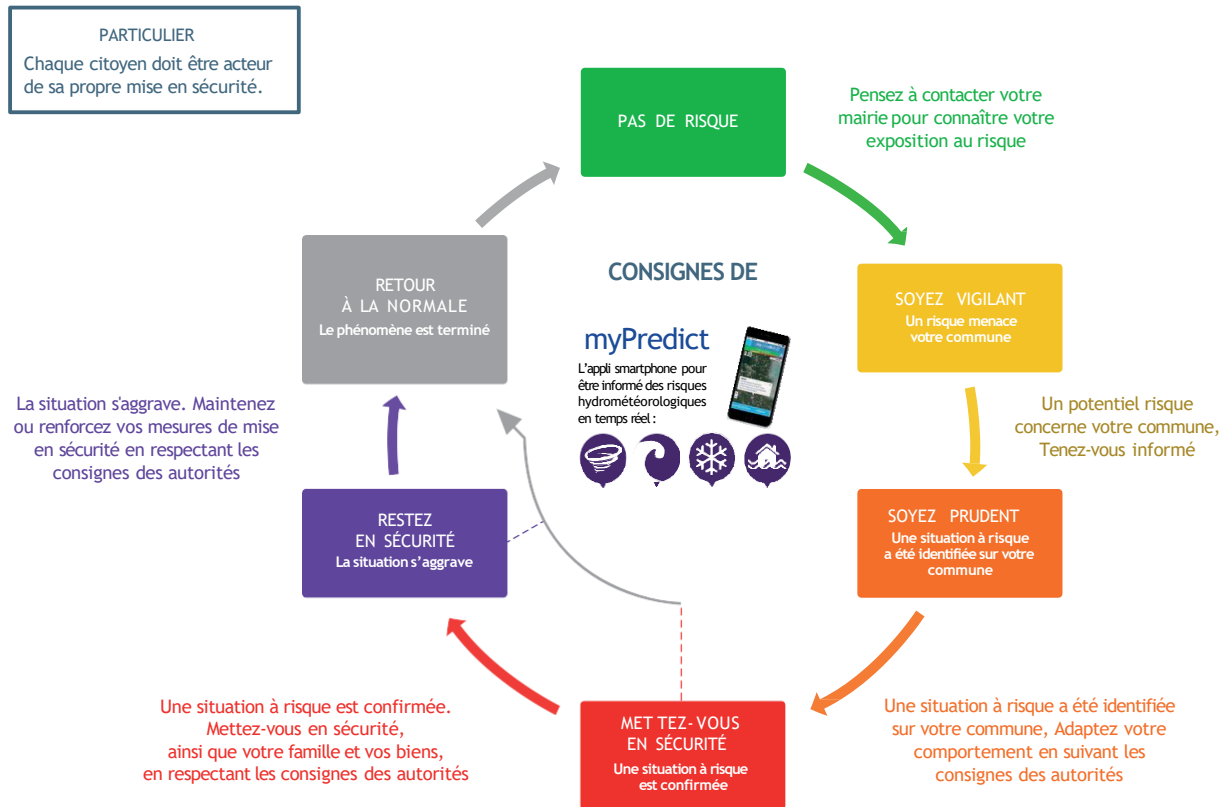


LE RISQUE TSUNAMI

Les tsunamis sont engendrés par un **mouvement brutal du fond marin (séismes, glissements de terrain, éruptions volcaniques)** générant **une onde de submersion** sur le cordon littoral pouvant être dévastatrice. Ils sont constitués **de plusieurs vagues** qui inondent brutalement le littoral et peuvent s'enfoncer jusqu'à plusieurs kilomètres à l'intérieur des terres.

Les dégâts causés par les tsunamis sont le résultat direct de plusieurs facteurs : **l'impact des vagues et du déferlement sur les constructions et les autres structures, l'inondation et le reflux rapide et très violent de la mer dans les zones de basse altitude, et l'érosion du cordon littoral.**

Des **signes avant-coureurs** peuvent permettre de prendre conscience de l'arrivée imminente d'un tsunami, comme **le retrait rapide de la mer.**



J'AGIS POUR MA SECURITE

CONSTITUEZ VOTRE KIT DE SÉCURITÉ

Radio à piles	Bougies ou lampes de poche	Nourriture et eau potable	Médicaments	Vêtements



LE PLAN INDIVIDUEL DE MISE EN SÛRETÉ

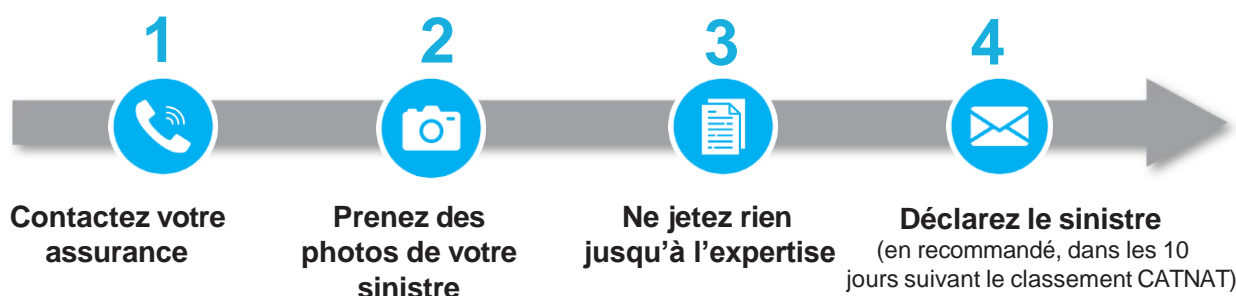
Le Plan Individuel de Mise en Sureté (PIMS) destiné aux personnes vivant sous le même toit afin de leur permettre de se préparer aux situations de crise :

Document téléchargeable

<https://www.georisques.gouv.fr/me-preparer-me-protger/mon-plan-familial-de-mise-en-surete>



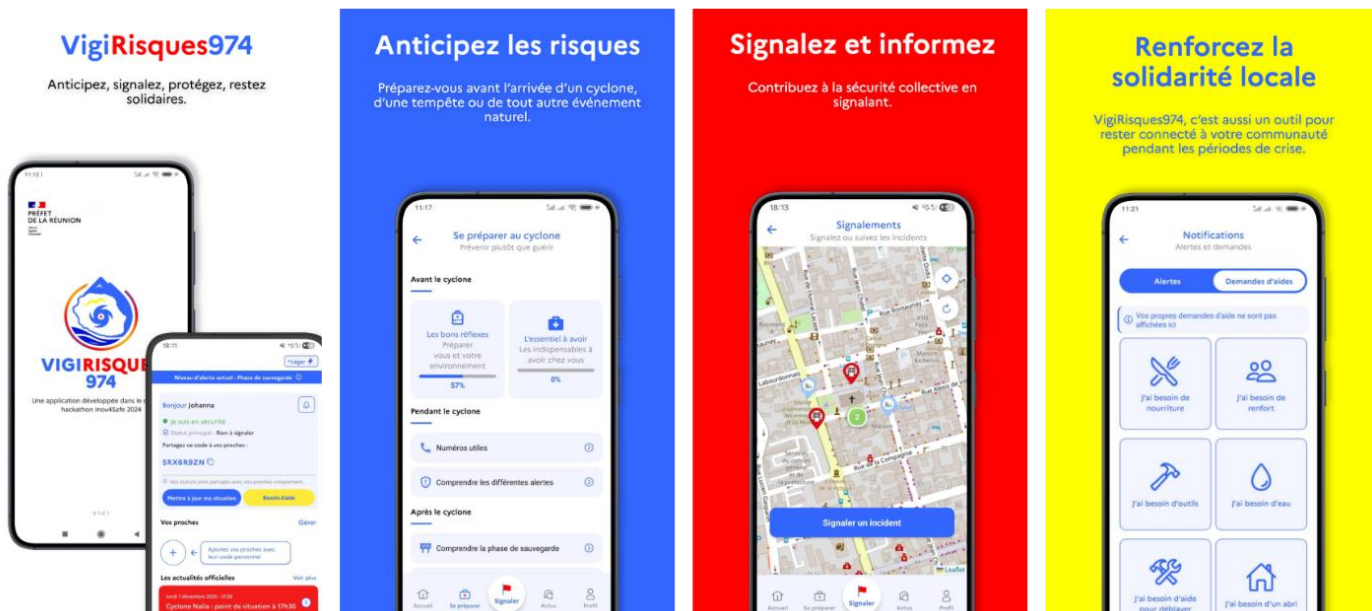
LES DEMARCHES D'INDEMNISATION





TÉLÉCHARGEZ VIGIRISQUES974

Développée à l'initiative de la préfecture de La Réunion, **VigiRisques974** est une première en France : une application de solidarité communautaire qui permet, en période cyclonique, de rester en lien avec ses proches, ses voisins et ses amis, réunis au sein de groupes créés sur l'application mais aussi de signaler à la commune les incidents que vous rencontrez.



En un clic, partagez votre statut :



Je vais bien

Rassurez vos proches en un instant



Mon logement

Signalez si votre habitation est touchée



Eau / électricité

Indiquez si vous en êtes privé



Besoin d'aide

Nourriture, batterie, dégagement de branchages...

Téléchargez VigiRisques974 dès maintenant
Gratuite, disponible sur l'App Store et Google Play

[Télécharger sur Google Play](#)

[Télécharger sur App Store](#)

⚠ Un outil d'entraide, pas de secours

VigiRisques974 ne remplace pas les numéros d'urgence. L'application donne aussi accès, en temps réel, aux consignes de sécurité selon les phases d'alerte et à une vision par commune de l'évolution de la situation.