



# La Gazette Racine



Association « Jean Racine et son Terroir »  
02460 La Ferté-Milon

## « Pour qui sont ces serpents qui sifflent sur vos têtes ? »

(Andromaque, V, 5, vers 1638)

### ÉDITORIAL

Accéder à Racine doit être un droit universel, car la culture et la littérature ne sauraient être soumises à péage. C'est sans doute ce qu'ont pensé les élus du conseil municipal en votant en ce mois de mars la **gratuité** du Musée Racine comme celle du Musée Agricole.

Une petite révolution culturelle, mais également une immense bouffée d'oxygène pour les Milonais et les touristes, désormais libres d'accéder sans frais à ces hauts-lieux milonais.

En accompagnement, un léger aménagement d'horaire accroît l'ouverture des portes d'environ 20%, soit 396 heures par an, contre 330 l'an dernier.

Bien entendu, notre association « Jean Racine et son Terroir » encourage tout à fait cette étape, conforme à la teneur même de ses statuts (« élargir l'audience du Musée... »), et cela au prix d'un nouvel équilibre financier... qui reste à définir.

C'est dans ce nouvel environnement que nous tiendrons dans quelques jours notre **AG statutaire 2017**. Pour sa part, la **Nuit des Musées** du 20 mai sera toute entière tournée vers notre « Illustre » et sa tragédie **Andromaque**, son premier chef-d'œuvre authentique dont nous célébrons cette année le 350<sup>e</sup> anniversaire.

Collectifs ou partagés, nos efforts sont ainsi prioritairement tournés vers notre public et nos adhérents. Venez donc nous encourager, nous apporter votre cotisation et votre aide. C'est avec vous que nous voulons progresser.

Le Bureau

### Entrée Libre

**NUIT EUROPÉENNE DES MUSÉES**  
Samedi 20 mai 2017  
de 21h à minuit **ENTRÉE LIBRE**

**ANDROMAQUE 1667-2017**  
*Pour qui sont ces serpents... ?*

- Lecture aléatoire dans la cave
- Spectacle "Andromaque en TGV" dans le musée à 21h30 et à 23h (durée 15 mn) par le Petit Théâtre de Montgobert
- Présentation de l'exposition des 350 ans

Racine vous attend !

Le Petit Théâtre de MONTGOBERT  
Musée Jean Racine  
2, rue des Bouchers  
02460 La Ferté-Milon

# LA VIE DE « JEAN RACINE ET SON TERROIR »

Désormais placée sous le regard direct de la Mairie depuis le retrait de l'Office de Tourisme municipal, notre Association voit depuis le 1<sup>er</sup> janvier son cadre de vie et d'action légèrement modifié.

L'action touristique globale de notre nouvelle Communauté de Communes Retz-en-Valois - en particulier l'O.T. intercommunal de Villers-Cotterêts - est présidée par Mme LE FRERE, 2<sup>ème</sup> vice-présidente de la CC. C'est dans cet Office, en face du Château, que le touriste trouve accueil, conseils, propositions, info internet, orientation pratique... C'est également à cette adresse que peuvent s'adresser les groupes désireux d'organiser une journée thématique de nature ou de culture.

Le **Musée Jean-Racine** et le **Musée du Machinisme agricole** demeurent tous deux de statut municipal milonais. Les groupes qui souhaitent les visiter y sont guidés par les hôtesses de Villers-Cotterêts, mais les visiteurs individuels y sont désormais accueillis par du personnel embauché à cet effet par la Mairie : quatre personnes de chaque côté pour assurer les permanences, à qui une formation spéciale a été prodiguée à l'ouverture de la saison.



Par facilité administrative et pour les intégrer au mieux dans les objectifs et les actions de l'Association, la petite équipe d'accueil, dédiée au Musée Racine, adhère en même temps à « Jean Racine et son Terroir ».

*Notre Musée étant donc gratuit maintenant (voir p.1), nous vous invitons à passer de temps en temps les saluer les samedis et dimanches.*

**Bienvenue donc à Claire, Noémie, Gaëlle et Damien !**

**RETZ EN VALOIS**  
LA FERTE-MILON  
COMMUNAUTÉ DE COMMUNES

**OUVERTURE**

**DU SAMEDI 15 AVRIL AU DIMANCHE 12 NOVEMBRE**  
Samedi, Dimanche et jours fériés  
De 10H00 à 12H30 et de 13H30 à 17H00  
Pour les groupes toute l'année sur réservation  
Auprès de l'Office de Tourisme Intercommunal  
de Villers-Cotterêts  
Tél : 03.23.96.55.10

## Notre Assemblée générale 2017

**Vendredi 5 Mai à 17h – au Musée**

*L'occasion de débattre de nos actions  
et d'actualiser votre cotisation !*



Adieu, chère **Mme LESAGE**.  
Milonaise de souche, vous avez connu Racine avant chacun de nous et vous avez toujours œuvré pour le mettre à l'honneur et apporter votre aide aux fondateurs du Musée.



Membre de notre Conseil d'administration, vous nous avez offert cette édition rare signée Louis Racine (1747) : elle portera votre souvenir en ce Musée.

Après notre vice-président Bernard LABBEZ, distingué l'an dernier par la Mairie, c'est notre secrétaire, **Michel GASCOIN**, infatigable acteur associatif, qui s'est vu décerner la médaille d'honneur et le diplôme de la Ville.

*Bravo à lui !*



## MARQUISE DU PARC, CRÉATRICE DU RÔLE D'ANDROMAQUE



Mlle Du Parc,  
gravure 1857,  
Cabinet des Estampes

Le 17 novembre 1667, Racine présente sa nouvelle tragédie **Andromaque** dans l'appartement de la Reine, au Louvre. Le rôle-titre en est tenu par Marquise Du Parc (\*), une actrice confirmée, née en 1633, qui vient de travailler pendant treize ans dans la troupe de Molière au Palais-Royal. Fille d'un bonimenteur de Lyon, elle a épousé à vingt ans le comédien Du Parc, dit « Gros-René » et suit cette troupe dans ses déplacements divers.

Elle est déjà connue pour soulever des marques d'admiration et faire tourner les têtes de nombreux soupirants, tels Jean de La Fontaine et les frères Thomas et Pierre Corneille. On doit d'ailleurs à ce dernier ces quelques vers (mais peut-être n'était-ce qu'un exercice poétique galant ?) :

*« Allez, belle Marquise, allez en d'autres lieux  
Semer les doux périls qui naissent de vos yeux,  
Vous trouverez partout les âmes toutes prêtes  
A recevoir vos lois et grossir vos conquêtes... »*

Au demeurant, on sait qu'elle faisait bon ménage et accoucha de cinq enfants avec son Gros-René. Alors que ce dernier décède en 1664, elle continue à jouer *Don Juan* et *le Misanthrope*, puis *la Thébaïde* et *Alexandre* de Racine.

Des témoins assurent qu' « elle faisait dans les ballets des cabrioles remarquables, car on voyait ses jambes et une partie de ses cuisses par le moyen de sa jupe fendue des deux côtés. »

Jean Racine ne reste certes pas insensible à sa jeune interprète, devenue libre, dont il admire la déclamation (« les comédiens de Molière, sauf Mlle Du Parc, ne savent pas dire mes vers », aurait-il affirmé), éloge assurément teinté de passion naissante, puisqu'il en tire prétexte pour rompre avec Molière et partir avec elle vers la troupe concurrente de l'Hôtel de Bourgogne !

La liaison amoureuse est d'ailleurs connue de Boileau, qui affirmera : « M. Racine était amoureux de la Du Parc, qui était grande, bien faite, et qui n'était pas bonne actrice. Il fit *Andromaque* pour elle et lui apprit ce rôle, en la faisant répéter comme une écolière. ». Sans doute un reproche excessif... L'important est que la tragédie et son héroïne sont admirées dans tout Paris et que le jeune auteur (28 ans) est aisément reçu dans l'intimité familiale de la comédienne : il y sera même parrain d'un membre de la famille.

En novembre 1668, Racine produit sa comédie *les Plaideurs*, dont la réussite tardive attendra le bon plaisir du Roi, lors d'une représentation le 11 décembre suivant. Ce jour-là, Racine est resté auprès de Marquise et y vit, comme témoin de sa mort à 35 ans, une réelle tragédie privée. Elle est inhumée chez les Carmes des Billettes.

Onze ans plus tard, la sinistre « affaire des Poisons » verra la bonne société parisienne trembler. Au cours du procès, « la Voisin », empoisonneuse, magicienne et « faiseuse d'anges », ira jusqu'à mettre en cause Racine qui aurait voulu effacer par cette mort une fausse-couche de la Du Parc ! L'accusation sera classée sans suite.

Pascal Ponsart-Ponsart

(\*) Marquise était alors un prénom en vogue en région lyonnaise. Les femmes non-nobles, même mariées, continuaient à être appelées *Mademoiselle*. Dans ses courriers à sa sœur Marie, Racine s'adresse toujours à *Mlle Rivière*.



# RACINE, on le croise partout !

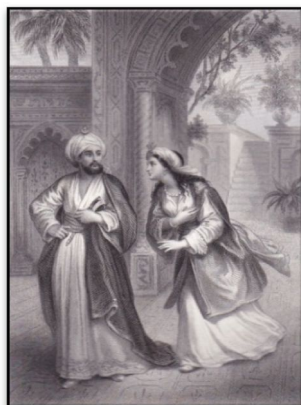
## AU CŒUR DU MONDE DES ADOLESCENTS

Suite à l'évocation d' « *Hermione* », la frégate de guerre qui conduisit La Fayette soutenir les Insurgés américains (la *Gazette* n°6), un lecteur attentif (et jeune, c'est sûr) nous signale qu'une certaine **Hermione**, une adolescente, accompagne depuis fort longtemps l'illustre **Harry Potter** dans ses aventures les plus échevelées au pays des sorciers...

De la tragédie *Andromaque*, que nous célébrons cette année, à la saga-culte planétaire (450 millions d'exemplaires vendus pour cette dernière) et de la Guerre de Troie à l'univers des jeunes, la fille de la belle Hélène refuse donc de mourir.

« *Je crains de me connaître en l'état où je suis !* » (Acte II, scène 1)

Quel grand écart ! Et c'est Racine qui fait le lien !



## COMME UN PARFUM D'ORIENT...

Janissaire, vizir, esclaves, harem, favorite..., le Grand Siècle n'a pas ignoré le monde oriental. Du « Mamamouchi » de Molière dans son *Bourgeois Gentilhomme* au sultan Amurat de Racine, le pays du Grand Turc est souvent présent, dans la farce comme dans la tragédie. **Bajazet** (1672) est cependant, à coup sûr, l'œuvre théâtrale la plus ignorée de notre auteur, car la moins jouée sur scène. Près d'un demi-siècle qu'elle était sortie du répertoire à Paris !

Aussi quel étonnement de la voir reprise, presque exhumée, pour quelques semaines par le Théâtre du Vieux-Colombier... A la surprise générale, elle y fait même salle comble tous les soirs !

Racine, un auteur qui monte...

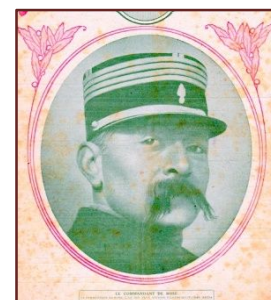
## RACINE ET LA GRANDE GUERRE (suite)

Le centenaire 1914-18 ne prenant fin que l'an prochain, il est encore temps d'évoquer ici un lien oublié et glorieux, sous la forme de l'évocation de l'un de ses descendants directs.



Issu de l'Ecole de St-Cyr, engagé comme cavalier en 1914, **Charles de ROSE** se forme très tôt comme aviateur et reçoit l'année suivante le premier brevet de pilote militaire.

Stratège passionné, il préconise à Verdun l'organisation de groupes de combat, qui redonne la maîtrise du ciel à nos escadrilles. Il est reconnu comme le véritable créateur de l'aviation de chasse. Il s'écrase avec son avion à Villemontoire en mai 1916 et repose à Jonchery.



Sa famille descendait de Marie-Catherine Racine, épouse Collin de Moramber, fille aînée du tragédien.

### La Ferté-Milon

**Dimanche 10 septembre \***  
17h - Eglise Notre-Dame

**Thomas VAN ESSEN**  
Voix (Ténor)  
**Volny HOSTIOU**  
Serpent  
**Elisabeth JOYE**  
Orgue

**Motets pour le Roy**  
Au temps des premières tragédies de Racine

**Henry Du Mont / Guillaume Gabriel Nivers**  
Airs spirituels de Bertrand de Bacilly

Entrée gratuite sur réservation :  
Mairie de La Ferté-Milon 03 23 96 70 45

Concert organisé par la Ville de La Ferté-Milon avec le concours du Conseil Départemental et de l'ADAMA, dans le cadre des Belles Pages de l'Alsine.



Orgue XVIII<sup>e</sup> s.  
Origine inconnue  
1 clavier  
pédalier 8 jeux

Le programme de notre prochain concert d'automne à l'église Notre-Dame est dès maintenant connu. Retenez bien la date. Les œuvres (orgue, serpent et chant) accompagneront les premières tragédies de Racine, parmi lesquelles... *Andromaque* !

© Jean Racine et son Terroir - 02460 La Ferté-Milon  
05/2017